



1 – Présentation

KoXo Charter est un outil qui permet d'afficher en plein écran une charte informatique personnalisée lors de la première ouverture de session dans un réseau basé sur Active Directory. **KoXo Charter** ne fonctionne pas dans un domaine de type NT4 ou émulation comme Samba, étant donné qu'il nécessite un vrai annuaire.

KoXo Charter permet d'afficher une page Web qui est personnalisée qui pourra comporter le nom de l'utilisateur, le nom de l'ordinateur, le nom de l'établissement etc.

Lorsque l'utilisateur se logue il pourra accepter ou refuser la charte, un fichier de compte rendu sera généré. Selon la politique de l'établissement on pourra décider de clôturer la session si l'utilisateur n'accepte pas la charte.

L'administrateur pourra configurer son propre modèle de charte avec les variables qui permettront d'afficher des informations de l'utilisateur, de la machine, du serveur, la date et l'heure.

Exemple d'écran obtenu :

CHARTE INFORMATIQUE

du Lycée Victor HUGO

Mme Aline MEUNIER
Eleves / 3EMEB

C'est la première fois que vous vous connectez au réseau informatique de l'établissement, pour ce faire vous devez lire et accepter les conditions énumérées ci-dessous. Si vous refusez ces conditions votre session sera immédiatement fermée et l'administrateur en sera informé.

1 - Généralités

- La fourniture de services liés aux technologies de l'information et de la communication ne peut répondre qu'à un objectif pédagogique et éducatif.
- Tous les utilisateurs inscrits peuvent bénéficier d'un accès aux ressources et services multimédias de l'établissement après acceptation de cette Charte. Pour les mineurs, la signature de la charte est subordonnée à l'accord des parents ou du représentant légal.
- L'établissement s'engage à préparer les utilisateurs, les conseiller et les assister dans leur utilisation des services proposés.
- L'utilisateur s'engage à respecter la législation en vigueur, et l'établissement est tenu d'en faire cesser toute violation.
- Les administrateurs de réseaux peuvent, pour des raisons techniques mais aussi juridiques, être amenés à analyser et contrôler l'utilisation des services. Ils se réservent, dans ce cadre, le droit de recueillir et de conserver les informations nécessaires à la bonne marche du système.
- L'établissement s'efforce de maintenir les services accessibles en permanence, mais peut interrompre l'accès pour toutes raisons, notamment techniques, sans pouvoir être tenu pour responsable des conséquences de ces interruptions.
- L'utilisateur s'engage à ne pas perturber volontairement le fonctionnement des services, et notamment à ne pas utiliser de programmes destinés à contourner la sécurité, ne pas introduire de programmes nuisibles (virus ou autres), ne pas modifier sans autorisation la configuration des machines.
- L'utilisateur s'engage à n'effectuer aucune copie illicite de logiciels commerciaux.

2 - Accès à l'Internet

- L'accès aux ressources du Web a pour objet exclusif des recherches dans le cadre d'activités pédagogiques.
- Les utilisateurs mineurs ne peuvent mener ces recherches qu'en présence d'un adulte responsable.
- Aucun système de filtrage n'étant parfait, l'établissement ne peut être tenu responsable de la non-validité des documents consultés.
- L'établissement se réserve la possibilité de contrôler les sites visités par les utilisateurs pour leur éviter d'accéder à des sites illicites ou interdits aux mineurs, et de vérifier que l'utilisation des services reste conforme aux objectifs pédagogiques.

3 - Messagerie

- L'utilisateur s'engage à n'utiliser le service, et notamment les listes d'adresses, que pour un objectif pédagogique et éducatif. Il s'engage en particulier à ne pas stocker, émettre ou faire suivre des documents à caractère violent, pornographique, diffamatoire ou injurieux. Il s'engage à ne pas procéder à du harcèlement.
- L'utilisateur s'engage à garder confidentiel son mot de passe et à ne pas s'approprier le mot de passe d'un autre utilisateur.

4 - Publication de pages Web

- Lors de la mise en place de pages Web sur un site d'établissement, les rédacteurs doivent garder à l'esprit que sont interdits et pénalement sanctionnés :
 - le non-respect des droits de la personne (atteinte à la vie privée d'autrui, racisme, diffamation, injure)
 - la publication de photographie sans avoir obtenu l'autorisation écrite de la personne représentée ou de son représentant légal si elle est mineure.
 - le non-respect des bonnes mœurs, des valeurs démocratiques et du principe de neutralité du service public
 - le non-respect de la propriété intellectuelle et artistique (droits d'auteurs)
 - le non-respect de la loi informatique et libertés (traitement automatisé de données nominatives)

5 - Réseau pédagogique local

- L'identifiant et le mot de passe d'un utilisateur sont strictement personnels et confidentiels. L'utilisateur est responsable de leur conservation.
- L'utilisateur ne doit pas masquer son identité sur le réseau local, ou usurper l'identité d'autrui en s'appropriant le mot de passe d'un autre utilisateur.
- L'utilisateur ne doit pas effectuer des activités accaparant les ressources informatiques et pénalisant la communauté (impression de gros documents, stockage de gros fichiers, encombrement des boîtes aux lettres électroniques...)
- Un site Web consultable uniquement en intranet est soumis aux mêmes règles que s'il était publié sur Internet. L'établissement se réserve le droit de contrôler le contenu de toute page Web hébergée sur ses serveurs en vue de s'assurer du respect des conditions d'utilisation des services énoncées par la présente Charte.

6 - Dispositions

- Le non-respect des principes établis ou rappelés par la Charte pourra donner lieu à une limitation ou une suppression de l'accès aux services, à des sanctions disciplinaires prévues dans les règlements en vigueur de l'Éducation Nationale et de l'Établissement, à des sanctions pénales prévues par les lois en vigueur.

Connexion effectuée sur l'ordinateur : **KOXOMEDIA-W7-1.**
Le lundi 12 août 2019 à 17:00:17

J'accepte

Je refuse

Veuillez prendre connaissance de la charte informatique avant de cliquer ... (36s)

2 – Installation

KoXo Charter est fourni avec les fichiers et dossiers suivants :

- KoXoCharter.exe
- KoXoCharter.vbs
- KoXoCharterGPO.vbs

Exemple de charte :

- Charte.docx
- Charte.htm
- Charte_fichiers

En réalité seul l'exécutable est nécessaire s'il est appelé avec les bon paramètres. Le fichier **KoXoCharter.vbs** permet d'appeler l'exécutable de manière plus simple pour l'administrateur.

Pour installer **KoXo Charter** dans votre réseau il suffit de copier le dossier complet **KoXoCharter** dans un partage accessible à tous : exemple le partage **NETLOGON**.

Pour que **KoXo Charter** soit appelé il y a plusieurs méthodes :

1. Par le script de login (VBS ou BAT, seule la démarche en VBS est détaillée ici car les fichiers BATCH ne sont plus d'actualité).
2. Par les stratégies de groupes.

2-1 Lancement par script de login (vbs)

Dans les premières versions de **KoXo Administrator**, au niveau des groupes primaires concernés, il faut ajouter en fin de script par exemple (ou même au début) la/les ligne(s) suivante(s) :

```
Set Wscr=CreateObject("Wscript.Shell")           (Si nécessaire)  
Wscr.Run "\\%SERVER[1]%\NETLOGON\KoXoCharter\KoXoCharter.VBS", 1, True
```

Dans les scripts des dernières versions de **KoXo Administrator** il suffit de rajouter :

```
Execute GetLogonServer & "\\NETLOGON\KoXoCharter\KoXoCharter.VBS"
```

N.B. : Cette dernière solution est la meilleure car il y a une gestion des erreurs et une optimisation de la bande passante pour les installations multi sites.

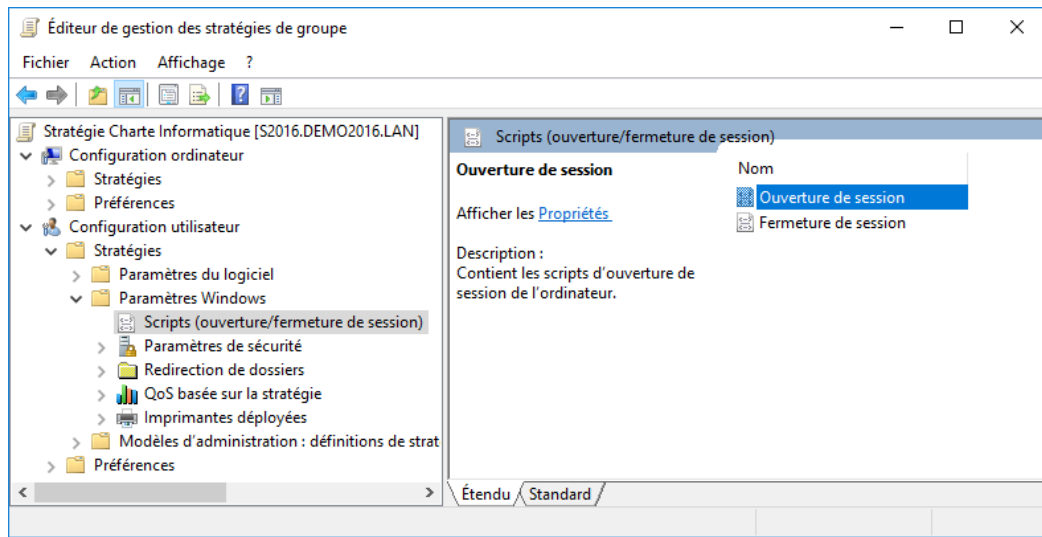
Il suffit ensuite de propager ce script aux groupes secondaires.

Utilisation de KoXo Charter V2.0

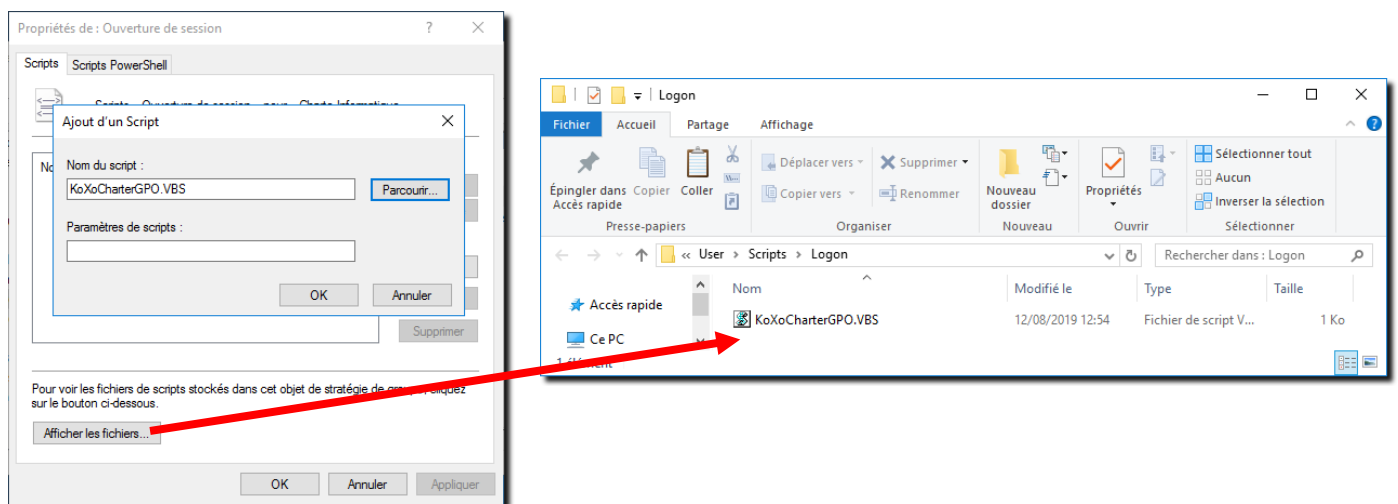
<http://www.koxo.net>

2-1 Lancement par stratégies de groupes

Il faut tout d'abord choisir ou créer une GPO qui concerne les utilisateurs visés, ensuite se positionner au niveau des scripts de login et créer un script dont le nom est CharterGPO.vbs.



Ajout du nom du script :



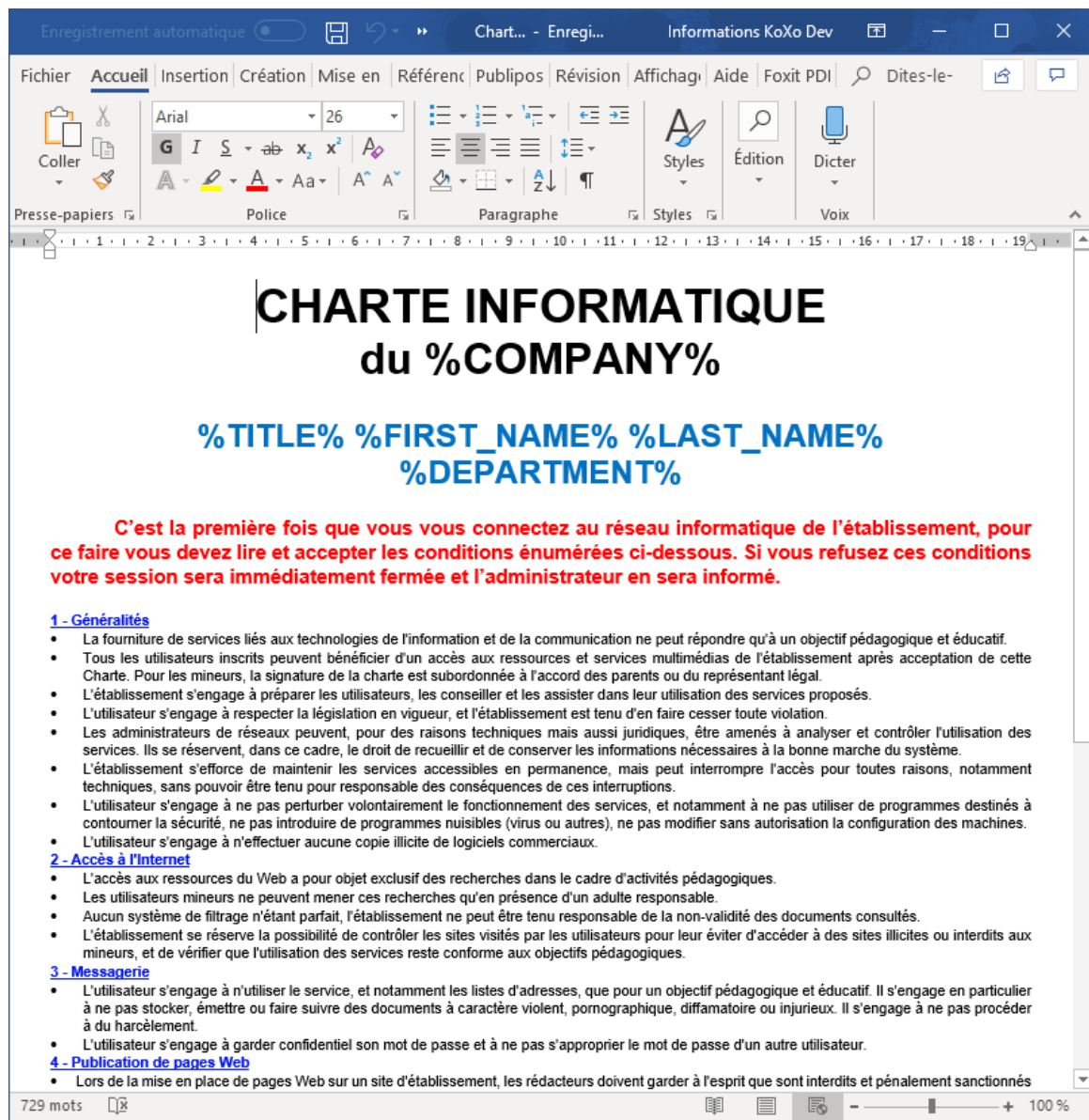
Cliquer ensuite sur « **Afficher les fichiers** » et copier/coller le fichier « **CharterGPO.vbs** » fourni.

Contenu du fichier « KoXoCharterGPO.vbs » :

```
' //////////////////////////////////////
'//          (C) 2006-2019 KoXo Développement          //
'//          KoXo Charter V2.0 : Script for GPO          //
' //////////////////////////////////////
Dim Wscr
Set Wscr=CreateObject("Wscript.Shell")
S=Mid(WScript.ScriptFullName,3,255)
S=Mid(S,1,Instr(S,"\"))
S="\""+S+"NETLOGON\KoXoCharter\KoXoCharter.VBS"
Wscr.Run S, 1, True
WScript.Quit
```

3 – Elaboration d'une charte

Création du fichier sous Microsoft Word :



Il suffit donc de saisir le document voulu avec des variables réservées (voir le chapitre « **Annexes** »), on peut aussi placer des boutons (images) sur lesquelles on place des liens spéciaux du type :

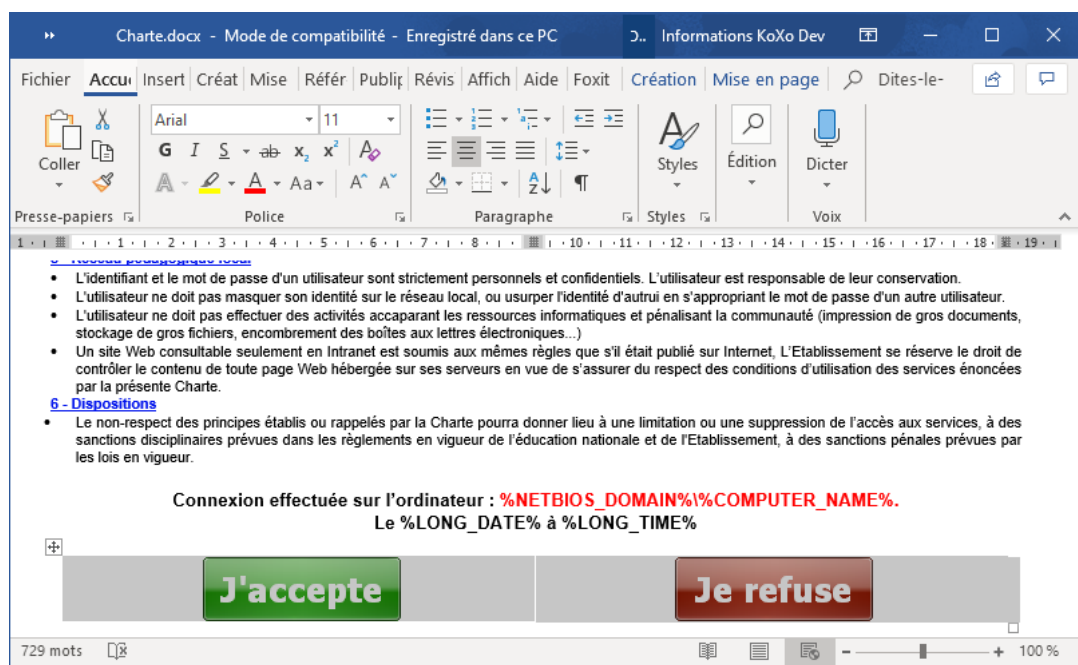
- | | |
|--------------------------------------|--|
| • koxocharter://accept/ | Acceptation de la charte |
| • koxocharter://refuse/ | Refus de la charte |
| • koxocharter://refuse:logoff | Refus de la charte et fermeture de session |

Utilisation de **KoXo Charter V2.0**

<http://www.koxo.net>

Pagination :

Afin d'avoir un bon affichage de la page Web, il penser à ce que la taille n'est pas une page A4 mais un écran dont l'aspect n'est pas le même. Pour afficher proprement les boutons il est conseillé d'utiliser un tableau et de raisonner pour une page Web (utiliser des tableaux).



Images dans un tableau en bas de page

Une fois le fichier créé il faudra le sauvegarder sous le format « **Page Web filtrée** ».

4 – Paramètres de lancement

L'exécutable « **KoXoCharter.exe** » est fourni avec un fichier VBS qui l'appelle, les options de ligne de commande sont les suivantes :

KoXoCharter.exe FichierHTM FichierReponse [/force] [/hidefile][[/delay=x]

FichierHTM → chemin complet d'accès au fichier charte en HTML (un dossier comportant les images associées est aussi supporté, il doit s'appeler de la même manière que le fichier HTML suivi de « **_fichiers** » ou « **_files** ». Il s'agit en général d'un document Microsoft Word sauvé au format HTML. (Le nom du dossier associé est automatiquement détecté si celui-ci a été généré par Microsoft Word, sinon il sera supposé...).

FichierReponse → chemin complet ou sera stocké un fichier texte qui indique notamment le fait que l'utilisateur ait accepté ou non la charte. Au lancement de KoXo Charter si ce fichier est trouvé et que le statut est « **ACCEPT** », alors KoXo Charter se ferme aussitôt.

/force → Si le fichier de réponse (avec une acceptation) existe déjà on affiche quand même la charte.

/hidefile → Indique qu'il faudra cacher le fichier de réponse

/delay=x → Indique le délai en secondes pendant lequel on doit attendre avant de pouvoir accepter ou refuser. (La valeur par défaut étant de 60 secondes).

Utilisation de KoXo Charter V2.0

<http://www.koxo.net>

Le script de lancement lit le dossier réseau personnel de l'utilisateur, il essaye de copier le binaire sur la racine du disque dur local afin de minimiser la charge réseau pour les utilisateurs suivants. Si l'exécutable change de date alors il est remplacé. L'année scolaire est ensuite déterminée, elle est utilisée pour nommer le fichier réponse. Par défaut la charte Html s'appelle « **Charte.Htm** » il doit se trouver (avec son éventuel dossier associé) dans le même dossier que le script VBS. Le fichier de réponse est écrit dans le sous dossier « **CONFIG** » du dossier réseau personnel de l'utilisateur.

Le fichier VBS fourni ne cache pas le fichier de réponse, pour le faire, il suffit de modifier la quatrième ligne en partant de la fin:

objShell.Run KoXoCharter & " " & CharterHTMFilePath & " " & StatusFilePath & " /hidefile", 1, True

NB : Il faut que l'attribut «Active Directory» "home" soit correctement renseigné au niveau de l'utilisateur dans l'annuaire.

Script de lancement «**KoXoCharter.vbs**» :

```
'////////////////////////////////////
'//                               (C)2006-2019 KoXo Développement           //
'//                               KoXo Charter V2.0                         //
'//                               Display the IT charter for the logged user //
'////////////////////////////////////
On Error Resume Next
Dim objNetwork, objShell, objDomain, objConnection, objCommand, objRecordSet, objUser
Dim StatusFilePath, CharterFileName, ScholarYear, Quote, CommandLine
StatusFilePath="CONFIG\Charter"
CharterFileName="Charte.htm"
ScholarYear=True
Quote=Chr(34)
Set objNetwork=WScript.CreateObject("WScript.Network")
Set objShell=WScript.CreateObject("WScript.Shell")
strUserName=objNetwork.UserName
Set objDomain=GetObject("LDAP://rootDse")
objDC=objDomain.Get("defaultNamingContext")
Set objConnection=CreateObject("ADODB.Connection")
objConnection.Open "Provider=ADsDSOObject;"
Set objCommand=CreateObject("ADODB.Command")
objCommand.ActiveConnection=objConnection
objCommand.CommandText="<LDAP://" & objDC & ">;(&(objectCategory=User)" & _
                        "(samAccountName=" & strUserName & "));distinguishedName;subtree"
Set objRecordSet=objCommand.Execute
If objRecordSet.RecordCount=1 Then
    objRecordSet.MoveFirst
    LDAP="LDAP://"&objRecordSet.Fields("distinguishedName").Value
    Set objUser=GetObject(LDAP)
    homeDirectory=objUser.Get("homeDirectory")
    'If homeDirectory exists
    If homeDirectory<>"" Then
        StatusFilePath=homeDirectory & "\" & StatusFilePath & _
                        GetCurrentYear(ScholarYear) & ".TXT"
        'KoXo Charter is executed if necessary only
        If Not CharterIsAccepted(StatusFilePath) Then
            CharterHTMFilePath=Replace(WScript.ScriptFullName, _
                                       WScript.ScriptName, _
                                       CharterFileName)

            If OsIs64bits Then
                KoXoCharter=Replace(WScript.ScriptFullName, _
                                   WScript.ScriptName, _
                                   "KoXoCharter64.exe")
            Else
                KoXoCharter=Replace(WScript.ScriptFullName, _
                                   WScript.ScriptName, _
```


Utilisation de KoXo Charter V2.0

<http://www.koxo.net>

```

                                "KoXoCharter32.exe")
    End If
    LocalKoXoCharter=CopyKoXoCharterOnLocalDrive(KoXoCharter)
    If LocalKoXoCharter<>"" Then
        KoXoCharter=LocalKoXoCharter
    End If
    err.Number=0
    CommandLine=Quote & _
        KoXoCharter & Quote & " " & Quote & _
        CharterHTMFilePath & Quote & " " & Quote & _
        StatusFilePath & Quote
    objShell.Run CommandLine, 1, True
    If err.number<>0 Then
        objShell.Popup "Execution : " & CommandLine & VbCrLf & _
            "Description=" & err.Description & VbCrLf & _
            "Code=" & err.Number,5,"Erreur",64
    End If
End If
End If
End If
objConnection.Close
WScript.Quit
'////////////////////////////////////
' Try to copy KoXoCharterXX.exe on local drive
Function CopyKoXoCharterOnLocalDrive(KoXoCharterSourceFullPath)
On Error Resume Next
Dim WshShell, Fso
Dim KoXoCharterLocalFolder, SrcFile, DstFile, KoXoCharterBinaryFullPath
Set WshShell=WScript.CreateObject("WScript.Shell")
Set Fso=CreateObject("Scripting.FileSystemObject")
KoXoCharterLocalFolder=WshShell.ExpandEnvironmentStrings("%systemdrive%") & "\KoXoCharter"
If Not(Fso.FolderExists(KoXoCharterLocalFolder)) Then
    Fso.CreateFolder(KoXoCharterLocalFolder)
End If
If OsIs64bits Then
    KoXoCharterBinaryFullPath=KoXoCharterLocalFolder & "\KoXoCharter64.exe"
Else
    KoXoCharterBinaryFullPath=KoXoCharterLocalFolder & "\KoXoCharter32.exe"
End If
If Fso.FolderExists(KoXoCharterLocalFolder) Then
    If Not(Fso.FileExists(KoXoCharterBinaryFullPath)) Then
        Fso.CopyFile KoXoCharterSourceFullPath, KoXoCharterBinaryFullPath
    End If
    Set SrcFile=Fso.GetFile(KoXoCharterSourceFullPath)
    Set DstFile=Fso.GetFile(KoXoCharterBinaryFullPath)
    If (FileSource.DateLastModified<>FileDest.DateLastModified) Then
        Fso.CopyFile KoXoCharterSourceFullPath, KoXoCharterBinaryFullPath
    End If
End If
If Fso.FileExists(KoXoCharterBinaryFullPath) Then
    CopyKoXoCharterOnLocalDrive=KoXoCharterBinaryFullPath
Else
    CopyKoXoCharterOnLocalDrive=""
End If
End Function
'////////////////////////////////////
' Is Charter accepted ?
Function CharterIsAccepted(CharterStatusFile)
Dim objFSO, Res, i, strLine, Status
Set objFSO=CreateObject("Scripting.FileSystemObject")
Res=False
If (objFSO.FileExists(CharterStatusFile)) Then
    Set objTextFile=objFSO.OpenTextFile(CharterStatusFile,1)
    Do Until objTextFile.AtEndOfStream
        strLine=UCase(objTextFile.ReadLine)
        i=InStr(strLine,"STATUS=")
        If i>0 Then
            Status=Mid(strLine,8,255)
        End If
    Loop
End Function
```

Utilisation de KoXo Charter V2.0

<http://www.koxo.net>

[illegible]

5 – Annexes

Les variables utilisables dans la page HTML:

Variable	Description
%TITLE%	Titre, civilité (M., Mle, Mme, Mrs, Mr ...)
%FUNCTION%	Fonction (Dr, Pr, ...)
%LAST_NAME%	Nom de l'utilisateur
%FIRST_NAME%	Prénom de l'utilisateur
%EMAIL%	Email de l'utilisateur
%FQDN%	Nom complet de l'utilisateur dans l'annuaire Ex : CN=jdupont,OU=Magasin,OU=Usine,OU=Utilisateurs,OU=KoXoAdm,DC=koxo,DC=net
%HOME_DRIVE%	Lettre de lecteur personnel de l'utilisateur
%HOME_DIRECTORY%	Chemin du répertoire de base de l'utilisateur Ex : \\serv\jdupont\$
%PROFILE_PATH%	Chemin du profil de l'utilisateur Ex : \\serv\jdupont\$\profil
%CONTAINER%	Nom du conteneur Active Directory où se trouve l'utilisateur
%DEPARTMENT%	Service ou département de l'utilisateur
%COMPANY%	Nom de la compagnie, société
%COMPUTER_NAME%	Nom de la station sur laquelle l'utilisateur est logué
%NETBIOS_DOMAIN%	Nom NetBIOS du domaine
%DNS_DOMAIN%	Nom DNS du domaine
%LDAP_DOMAIN%	Nom LDAP du domaine
%DATE%	Date au format court Ex : 12/08/2019
%LONG_DATE%	Date au format long Ex : lundi 12 aout mars 2019
%TIME%	Heure au format court 17:43
%LONG_TIME%	Heure au format long 18:23:20