



1 – Avant-propos

Ce document est destiné aux utilisateurs et administrateurs de réseaux, l'administrateur trouvera ici les informations nécessaires pour fournir une version de **KoXo Login** pré paramétrée à ses utilisateurs.

Le but de **KoXo Login** est de donner l'accès aux utilisateurs à leurs « ressources réseau » habituelles au sein de l'entreprise ou de la collectivité, ceci à partir d'un poste mobile non lié au domaine. Une fois la configuration faite, l'utilisateur retrouvera donc ses lecteurs réseaux et imprimantes réseaux en ayant juste son mot de passe à entrer.

2 - Installation

KoXo Login est composé d'un exécutable unique et d'un fichier de configuration créé dès sa première utilisation. Il peut donc être copié dans le dossier "**Mes documents**" par exemple, et il suffira de placer un raccourci sur le bureau pour en faciliter l'accès. **KoXo Login** peut aussi être lancé à partir du menu « **Démarrage** » par exemple, le paramètre de ligne de commande « **/auto** » peut aussi être utilisé pour éviter de devoir cliquer sur le bouton de connexion.

Au premier lancement de l'outil on obtient :



L'identifiant de la personne loguée est affiché par défaut lorsqu'il n'y a pas de fichier de configuration.

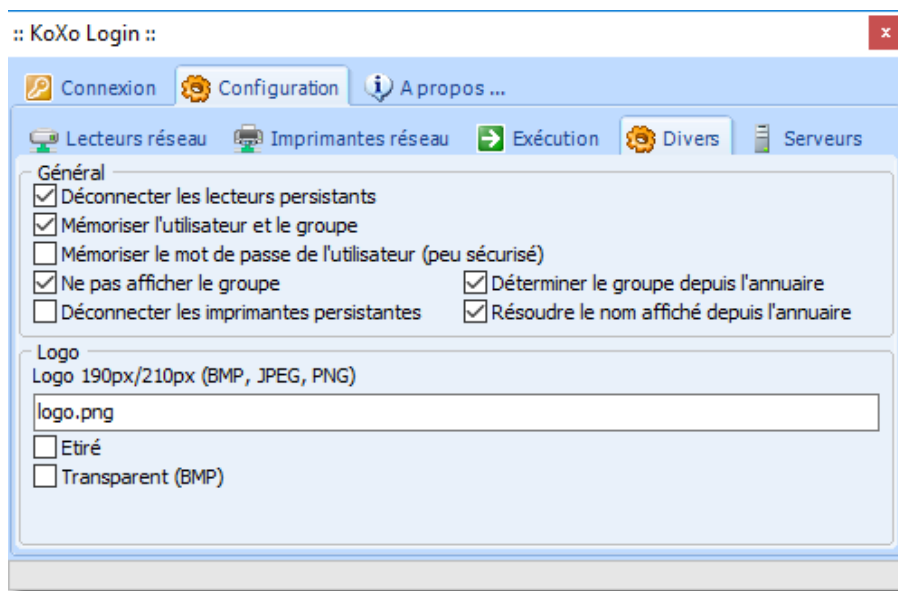
Utilisation de KoXo Login V4.0

<http://www.koxo.net>

3 - Configuration

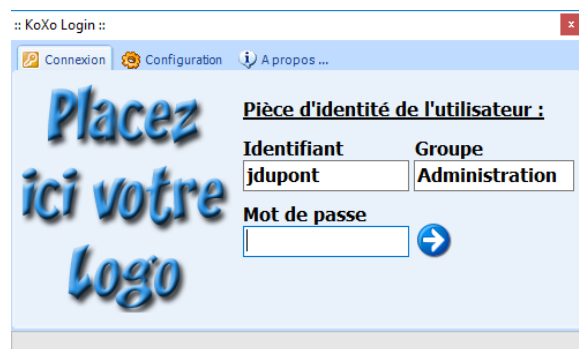
L'administrateur devra configurer les options des deux onglets "Configuration" :

3.1 Onglet "Divers"



Onglet « Divers »

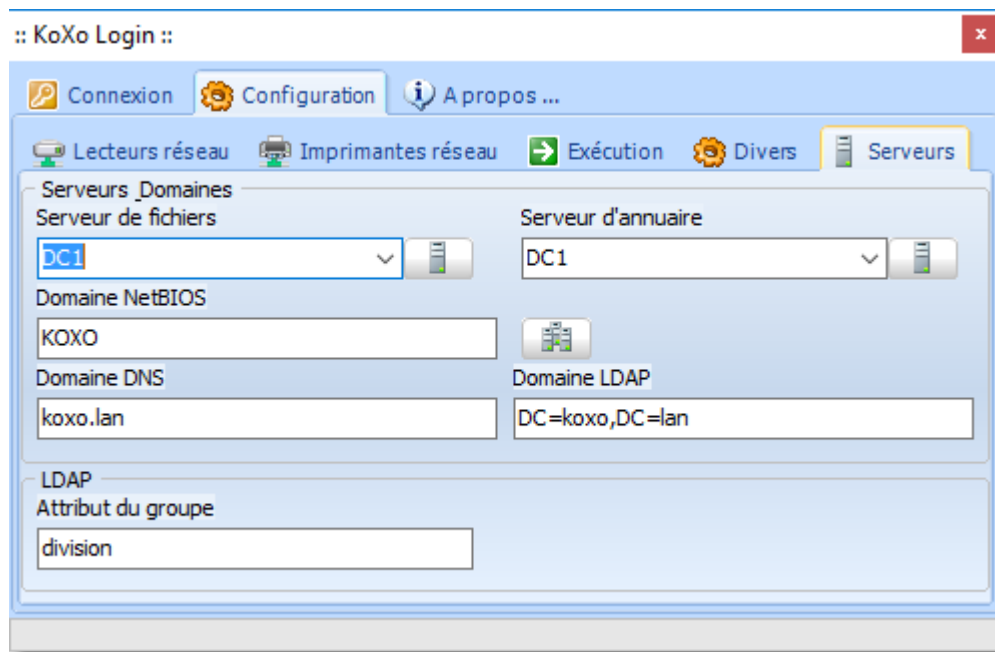
- **Déconnecter les lecteurs persistants** : Indiquer ici le fait que l'on souhaite que les lecteurs réseaux déjà connectés soient déconnectés. Cette option est préférable pour éviter les conflits de lettres de lecteurs.
- **Mémoriser l'utilisateur et le groupe** : Indiquer ici le fait que l'on désire mémoriser l'identifiant, le groupe de l'utilisateur. Cette option est préférable car l'utilisateur n'aura donc que son mot de passe à entrer.
- **Mémoriser le mot de passe** : Cette option permet de sauver le mot de passe de l'utilisateur dans le fichier de configuration. **ATTENTION** : Cette option n'est pas sécurisée et n'est à utiliser qu'en connaissance de cause.
- **Ne pas afficher le groupe** : Cette option permet de ne pas afficher la boîte "Groupe".
- **Déconnecter les imprimantes persistantes** : Indiquer ici le fait que l'on souhaite que les imprimantes réseaux déjà connectés soient déconnectés.
- **Déterminer le groupe** : Si un serveur d'annuaire a été déclaré alors l'attribut indiqué est lu et est considéré comme la variable %group%.
- **Résoudre le nom affiché depuis l'annuaire** : Si un serveur d'annuaire a été déclaré alors l'attribut « displayName » est lu et est considéré comme la variable %user_display_name%.
- **Le logo** : Il est possible d'afficher son propre logo (taille : 190 pixels sur 210 pixels) au niveau de l'onglet connexion, il suffit d'indiquer le nom du fichier (format BMP, PNG ou JPEG) et la manière dont il devra être affiché.



Utilisation de **KoXo Login V4.0**

<http://www.koxo.net>

3.2 Onglet "Serveurs"



Onglet « Serveurs »

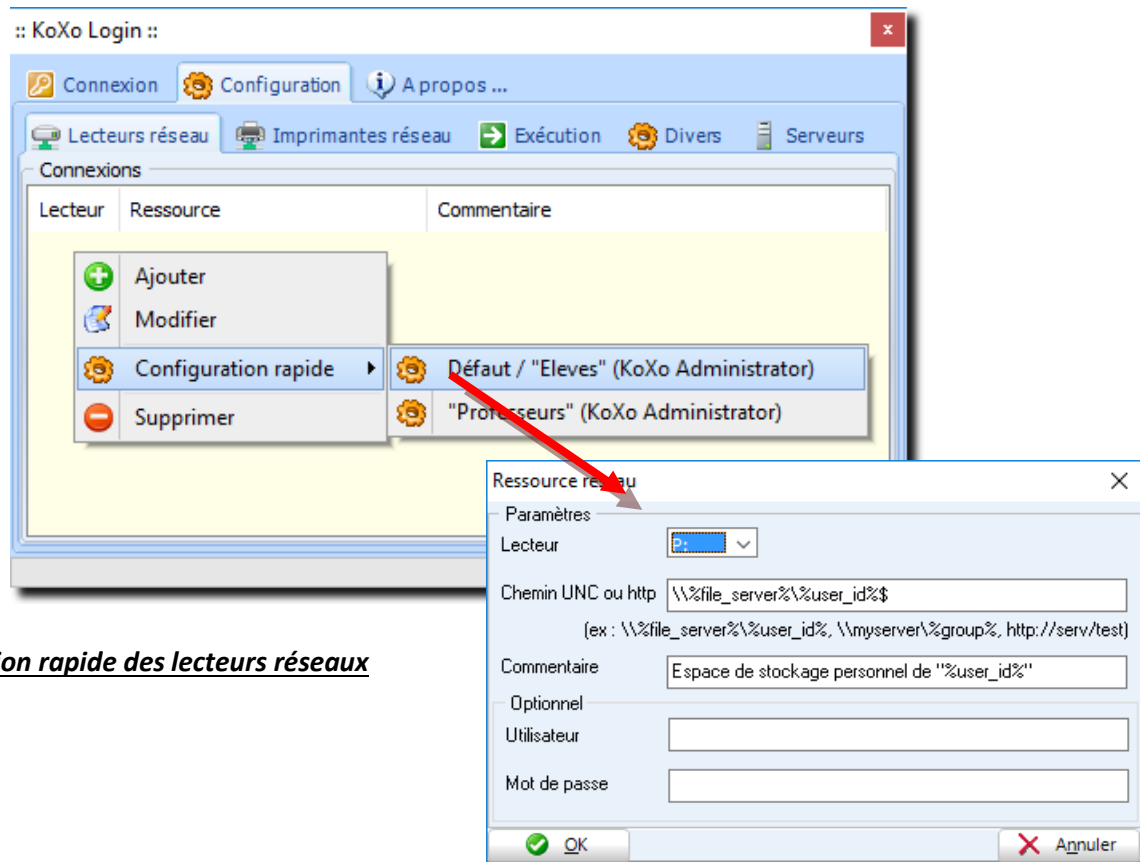
- **Serveur de fichiers :** Indiquer ici le nom du serveur de fichier, il correspond à la variable « %file_server% ».
- **Serveur d'annuaire :** Indiquer ici le nom du serveur d'annuaire Active Directory, il correspond à la variable « %directory_server% ».
- **Domaine NetBIOS :** Indiquer ici le nom du domaine NetBIOS, il correspond à la variable « %netbios_domain% ». Un bouton permet de le détecter automatiquement si le poste est joint au domaine.
- **Domaine DNS :** Indiquer ici le nom du domaine NetBIOS, il correspond à la variable « %dns_domain% ». Un bouton permet de le détecter automatiquement si le poste est joint au domaine.
- **Domaine LDAP :** Indiquer ici le nom du domaine NetBIOS, il correspond à la variable « %ldap_domain% ». Un bouton permet de le détecter automatiquement si le poste est joint au domaine.
- **Attribut du groupe :** Pour éviter de saisir un nom de groupe on peut indiquer le nom de l'attribut qui contient sa valeur. Par défaut il s'agit de l'attribut « **division** ».

Utilisation de KoXo Login V4.0

<http://www.koxo.net>

3.3 Onglet "Lecteurs réseaux"

Par défaut il n'y a aucun lecteur de préconfiguré, si vous utilisez les lecteurs proposés par défaut avec **KoXo Administrator** vous pourrez les configurer d'un simple clic droit.



Configuration rapide des lecteurs réseaux

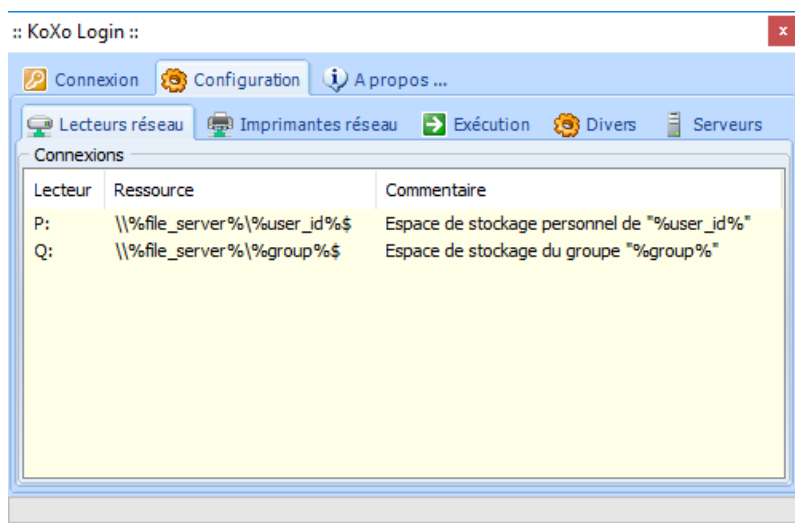
On obtient :

Ici, les ressources réseaux sont par défaut "cachées", si n'utilisez pas de partage caché il suffit de supprimer le "\$". Les variables `%file_server%`, `%directory_server%`, `%netbios_domain%`, `%dns_domain%`, `%ldap_domain%`, `%user_id%`, `%group%` sont reconnues, pour les autres cas il faudra entrer soi-même le nom des ressources.

La variable « `%user_display_name%` » peut être utilisée dans le champ commentaire (pour avoir un affichage plus clair) si la boîte à cocher de l'onglet divers correspondante a été cochée.

Cliquer droit sur la liste pour modifier ou ajouter des mappages. On peut indiquer '*' comme lecteur si l'on souhaite utiliser le premier libre trouvé.

Le chemin peut être de type web si l'on veut utiliser un lecteur WebDAV.



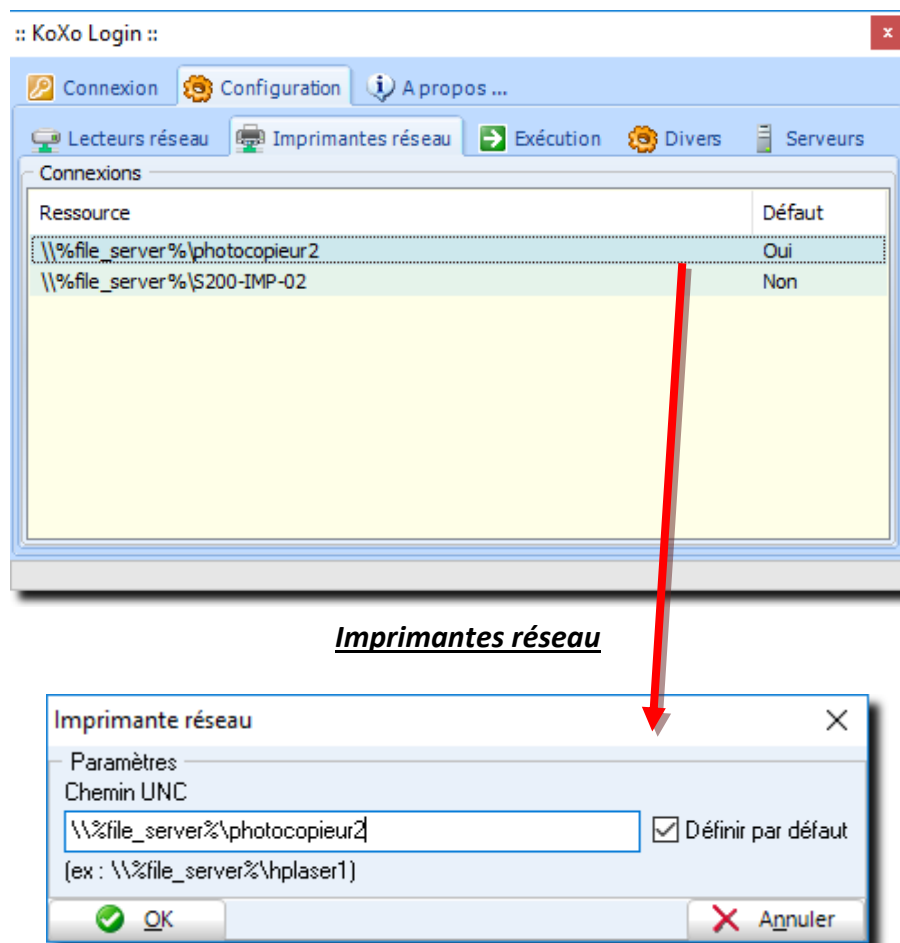
Utilisation de **KoXo Login V4.0**

<http://www.koxo.net>

A ce moment il suffit de fermer **KoXo Login**, un fichier XML est généré (**KoXoLogin.XML**), il vous suffira de fournir ces deux fichiers à vos utilisateurs qui n'auront plus que l'identifiant, groupe et mot de passe à entrer.

3.3 Onglet "Imprimantes réseaux"

Si vous souhaitez utiliser des ressources de type imprimante réseau, il vous faudra connaître le nom réseau de celles-ci du style : [\\serveur\partageimprimante](#), et de les ajouter dans l'onglet « **Imprimantes réseaux** » :



Au moment de la connexion, le pilote sera éventuellement récupéré si votre poste ne l'a pas, il sera probablement demandé une élévation de privilège sur les postes récents sous Vista ou Windows 7.

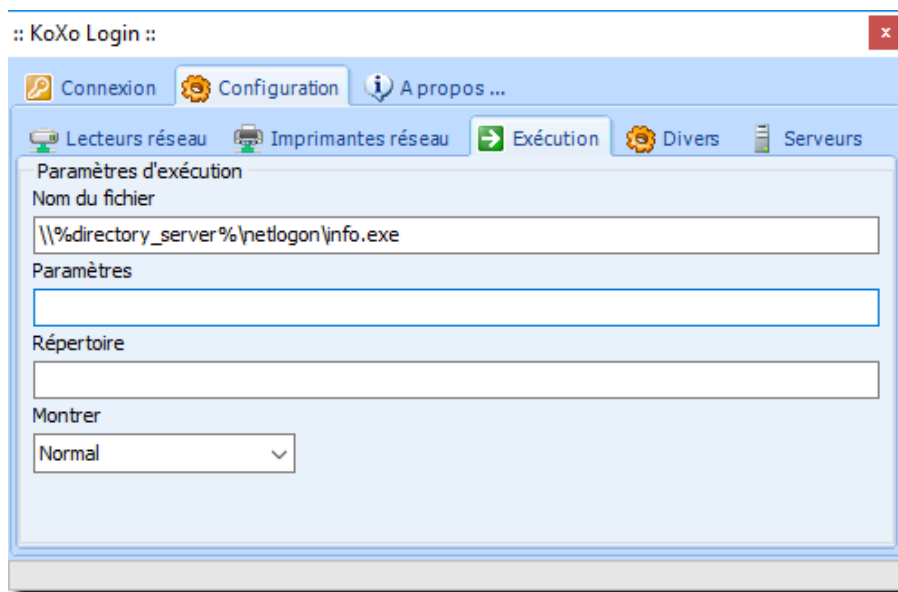
N.B. : Cette opération peut s'avérer plus longue que la connexion des lecteurs.

Utilisation de **KoXo Login V4.0**

<http://www.koxo.net>

3.4 Onglet "Exécution"

Si vous souhaitez lancer une application ou un script à l'issu de la connexion des ressources, il est possible d'indiquer la commande avec ses paramètres, dossier par défaut et l'affichage de la fenêtre :



Exécution d'applications

4 - Utilisation

4.1 Connexion des ressources :

Une fois **KoXo Login** préconfiguré, son utilisation est des plus simples : à la première utilisation il faudra indiquer son identifiant, groupe et son mot de passe, par la suite seul le mot de passe est à fournir :

Il suffit ensuite cliquer sur le bouton bleu (ou la touche "**Entrer**"), une boîte de message indique ensuite les connexions effectuées ou les éventuels problèmes rencontrés.

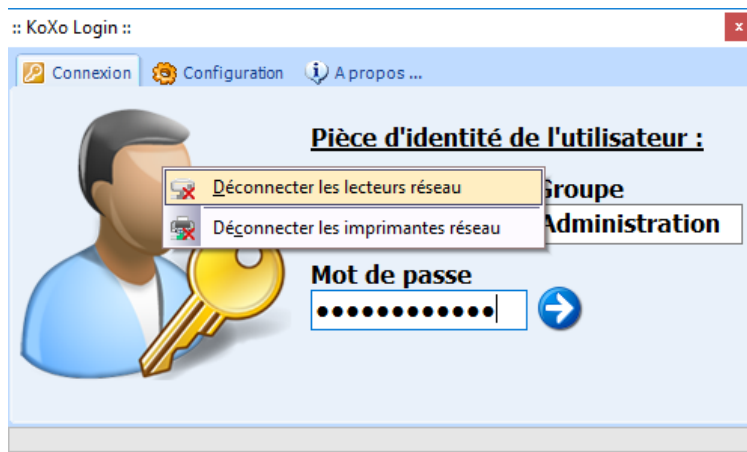


Utilisation de **KoXo Login V4.0**

<http://www.koxo.net>

4.2 Déconnexion des ressources :

De la même manière on peut déconnecter les ressources « lecteurs » ou « imprimantes » par un simple clic sur la fiche :



Déconnexion des ressources

5 – Options de lancement en ligne de commande

/auto → revient à appuyer sur le bouton de connexion et ferme l'application.

/hidetabsheets → permet de cacher les onglets "Configuration" et "A propos ...", l'utilisateur ne sera donc pas tenté de modifier la configuration.

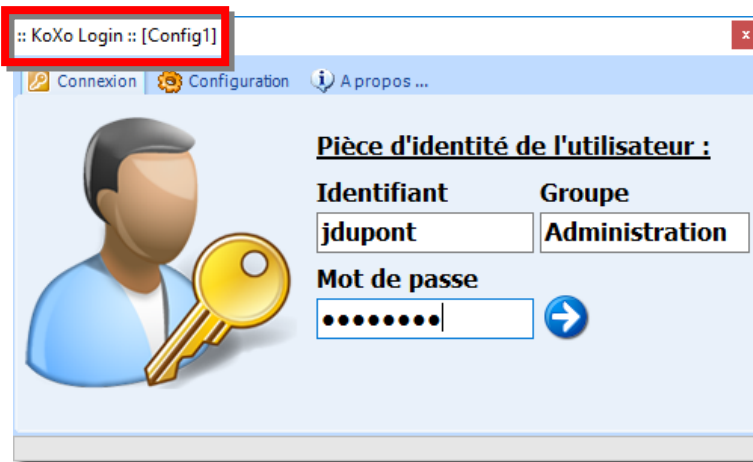


/showtabsheets → permet de rétablir l'affichage des onglets

Utilisation de KoXo Login V4.0

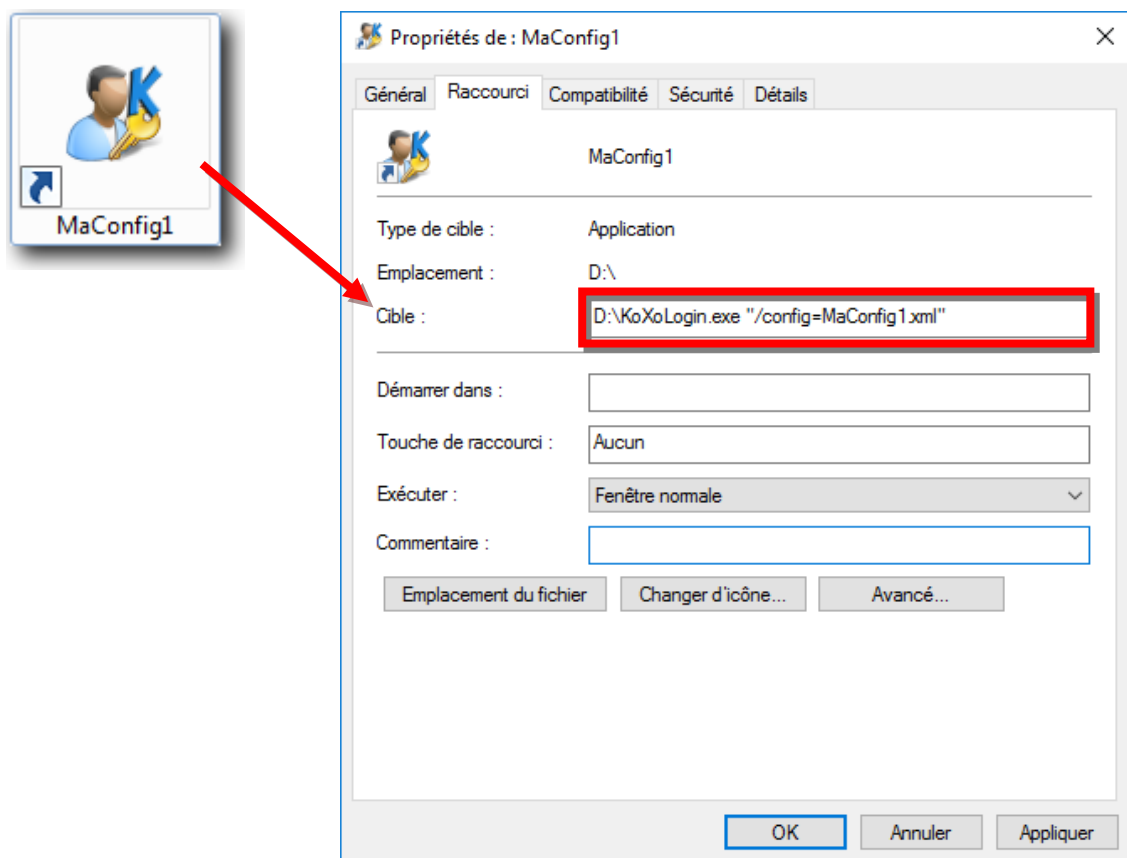
<http://www.koxo.net>

/config=maconfiguration.xml → permet d'utiliser un fichier de configuration différent de KoXoLogin.XML, dans ce cas le nom du fichier sera affiché dans la barre de titre.



Utilisation d'un autre fichier de configuration

Pour une personne qui doit se connecter à plusieurs réseaux différents, il est alors intéressant de créer des raccourcis avec le bon paramètre de ligne de commande :



Utilisation de KoXo Login V4.0

<http://www.koxo.net>

6 – Format du fichier de configuration

Le fichier de configuration de KoXo Login est au format XML, vous pouvez modifier manuellement son contenu, voici un exemple de contenu :

```
<?xml version="1.0" encoding="ISO-8859-1"?>
- <CONFIGURATION_KoXoLogin>
  + <Info>
    <UserID>Jean</UserID>
    <Group/>
    <FileServer>DC1</FileServer>
    <DirectoryServer>DC1</DirectoryServer>
    <NetBIOSDomain>KOXO</NetBIOSDomain>
    <DNSDomain>koxo.lan</DNSDomain>
    <LDAPDomain>DC=koxo,DC=lan</LDAPDomain>
    <LDAPGroupAttribute>division</LDAPGroupAttribute>
    <DisconnectDrives>1</DisconnectDrives>
    <DisconnectPrinters>0</DisconnectPrinters>
    <SaveUserAndGroup>1</SaveUserAndGroup>
    <SavePassword>0</SavePassword>
    <DoNotDisplayGroup>1</DoNotDisplayGroup>
    <ResolveDisplayName>1</ResolveDisplayName>
    <GetGroupFromDirectory>1</GetGroupFromDirectory>
    <HideTabSheets>0</HideTabSheets>
  - <Execute>
    <Filename>\\%directory_server\netlogon\info.exe</Filename>
    <Parameters/>
    <Directory/>
    <Show>1</Show>
  </Execute>
  - <Logo>
    <File>logo.png</File>
    <Stretched>0</Stretched>
    <Transparent>0</Transparent>
  </Logo>
  - <Drives>
    - <Drive>
      <Letter>P:</Letter>
      <UNCPath>\\%file_server%\%user_id%$</UNCPath>
      <Comment>Espace de stockage personnel de "%user_id%"</Comment>
    </Drive>
    - <Drive>
      <Letter>Q:</Letter>
      <UNCPath>\\%file_server%\%group%$</UNCPath>
      <Comment>Espace de stockage du groupe "%group%"</Comment>
    </Drive>
  </Drives>
  - <Printers>
    - <Printer>
      <UNCPath>\\%file_server%\photocopieur2</UNCPath>
      <Default>1</Default>
    </Printer>
    - <Printer>
      <UNCPath>\\%file_server%\S200-IMP-02</UNCPath>
      <Default>0</Default>
    </Printer>
  </Printers>
</CONFIGURATION_KoXoLogin>
```


Utilisation de **KoXo Login V4.0**

<http://www.koxo.net>

7 – Variables utilisables dans les paramètres

Variable	Description
%USER%, %USER_ID%	Identifiant de l'utilisateur Exemple : « pdupont »
%USER_DOMAIN%	Identifiant du domaine pour l'utilisateur Exemple : « KOXO\pdupont »
%USER_DISPLAY_NAME%	Nom affiché de l'utilisateur Exemple : « Pascal DUPONT »
%USER_PASSWORD%	Mot de passe de l'utilisateur Exemple : « PassWoRd5 »
%GROUP%	Groupe de l'utilisateur Exemple : « Compta »
%SERVER%, %FILE_SERVER%	Serveur de fichiers Exemple : « FS-SERVER »
%DIRECTORY_SERVER%	Serveur d'annuaire Exemple : « DC-SERVER »
%DOMAIN%, %NETBIOS_DOMAIN%	Nom NetBIOS du domaine Exemple : « KOXO »
%DNS_DOMAIN%	Nom DNS du domaine Exemple ! « koxo.lan »
%LDAP_DOMAIN%	Nom LDAP du domaine Exemple ! « DC=koxo,DC=lan »