



KoXo Profiles

Installation & mise en œuvre de KoXo Profiles

1 - Introduction

KoXo Profiles est un ensemble d'outils qui permet de gérer les profils de groupes d'ordinateurs, en imposant un profil obligatoire configuré par un administrateur de groupe d'ordinateurs, celui-ci est automatiquement déployé par le biais d'une stratégie de groupes.

Important : Ce mécanisme n'utilise pas de client sur les ordinateurs ni de service coté serveur. Le système s'appuie sur des mécanismes natifs à un réseau à base de serveurs Windows Active Directory. **Ce principe ne fonctionne évidemment pas sur les émulateurs tels que Samba.**

2 - Fonctionnement

Tâches à réaliser une seule fois :

1. L'administrateur crée un groupe primaire (avec un modèle spécial) dans KoXo Administrator et autant de groupes secondaires qu'il y a de groupes d'ordinateurs. De cette manière une structure de dossiers et de partages associés est mise en place. Un script permet aussi de connecter un lecteur qui pointe sur les structure de fichiers des deux types de profils (Version 1 : Windows 2000 et XP, Version 2 : Windows Vista, Windows 7, Windows 8.x et Windows 10). Finalement l'administrateur crée au moins un utilisateur par groupe secondaire.
2. L'administrateur copie les 3 exécutables et les fichiers associés fournis dans le partage de départ : **KoXoProfiles\$**
3. A partir de l'outil **KoXo Profiles Console**, l'administrateur déclare des groupes d'ordinateurs, des administrateurs pour ces groupes (utilisateurs précédemment créés dans KoXo Administrator), il indique le nommage de reconnaissance des ordinateurs des groupes (ex : TECHNO*, MULTIMEDIA-1, etc.) et / ou un ou plusieurs chemins LDAP si l'on veut spécifier des unités d'organisation, il est aussi possible d'utiliser des groupes LDAP.
4. L'administrateur affecte des profils par défaut de type XP, Windows 7, Windows 8.x etc aux groupes précédemment créés (selon la nature du groupe d'ordinateurs).
5. Via GPMC, l'administrateur importe la stratégie de groupes fournie, et la lie à l'unité d'organisation racine des ordinateurs.
6. L'administrateur modifie les modèles de « groupes primaires » de **KoXo Administrator** pour indiquer le chemin de profil : « **C:\KoXoProfile** », puis effectue une réparation « annuaire » du chemin de profil. (Ne pas oublier le profil du bureau distant en cas de ferme RDP)

L'administrateur a fini son travail à ce moment.

Lorsque les ordinateurs démarrent ils appellent « **KoXo Profile Downloader** » qui réalise les tâches suivantes :

1. Vérification si l'ordinateur appartient à un groupe de machines (Nom ? Unité d'organisation ? Groupe ?).
2. Ajout si nécessaire du groupe des administrateurs des ordinateurs dans le groupe des administrateurs locaux de l'ordinateur.
3. Si nécessaire, téléchargement du profil qui convient (Windows 2000, Windows XP ou Windows Vista, Windows 7, Windows 8.x, Windows 10) dans le dossier « **C:\KoXoProfile** », « **C:\KoXoProfile.V2** », « **C:\KoXoProfile.V5** » ou « **C:\KoXoProfile.V6** ». Si aucun profil n'existe du côté du serveur ou station, le dossier « **Default User** » local est alors recopié et transformé en profil obligatoire dans le dossier local prévu.

Ces opérations sont très rapides, quelques secondes s'il y a un profil à rapatrier et sinon environ une seconde, le démarrage de l'ordinateur n'est donc pas visiblement plus long.

L'administrateur de groupe d'ordinateurs, se connecte, configure son profil (raccourcis, page de démarrage d'internet explorer, etc.) et à partir du lecteur personnel « P: » lance l'outil qui permet de remonter le profil vers le serveur.

Au démarrage suivant des ordinateurs, ils récupéreront ce profil dans le dossier local « C:\KoXoProfile » (Windows 2000 et Windows XP), « C:\KoXoProfile.V2 » (Windows Vista, Windows 7, et Windows 8.x), « C:\KoXoProfile.V5 » (Windows 10 → build 10586) ou « C:\KoXoProfile.V6 » (Windows 10 ≥ build 10493).

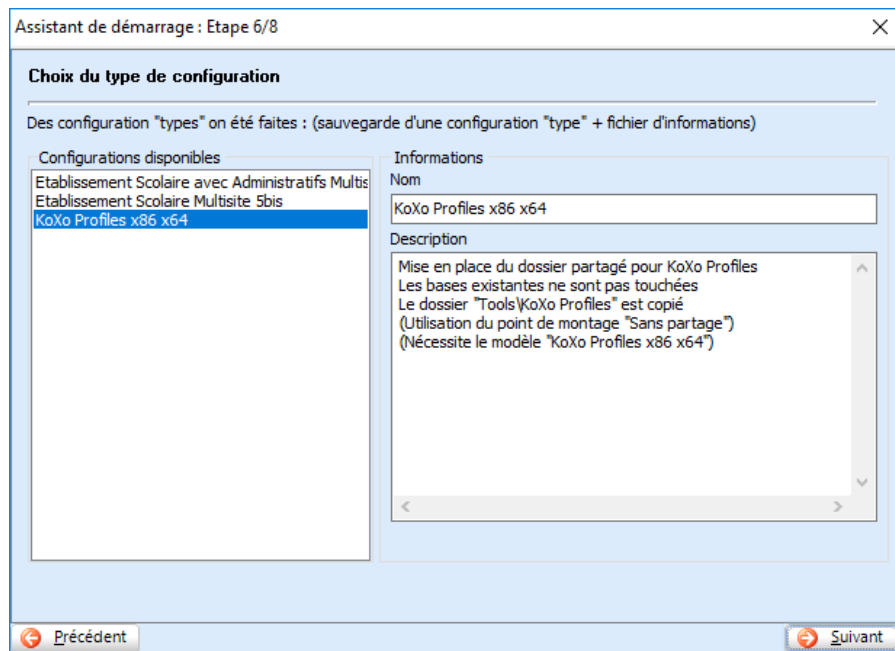
ATTENTION : Windows XP fonctionne avec KoXo Profiles mais aucun support n'est fourni sur ce système d'exploitation qui est désormais obsolète. Les menus dédiés à ce système d'exploitation seront prochainement masqués par défaut afin de ne pas surcharger l'interface.

3 – Installation

Avant-propos : Chaque groupe d'ordinateurs impliquera une création d'un groupe secondaire dans KoXo Administrator (génération du stockage qui accueillera les profils et de l'utilisateur qui remontera le profil) mais aussi un groupe d'ordinateur dont le nom est **IDENTIQUE** dans la console KoXo Profiles (La configuration générée : « KoXoProfiles.XML » permet de connaître l'appartenance à un groupe d'ordinateur, l'administrateur de ce groupe, etc.).

La méthode la plus rapide consiste à passer par l'assistant fourni, ce type d'assistant est un peu particulier car il ne touche pas aux structures déjà présente. De plus il est à même de copier tous les fichiers nécessaires (voir 3.4).

ATTENTION : A l'issu de l'assistant une réparation totale est lancé, comme c'est le cas pour tous les assistants. Or s'il existait déjà d'autres structures de présentes (Groupes primaire, « Elèves » et « Professeurs » par exemple), il n'est alors pas nécessaire de réparer toutes ces structures. Il faut donc cliquer sur le bouton arrêter lorsque l'on voit des réparations se faire sur les autres structures en place.



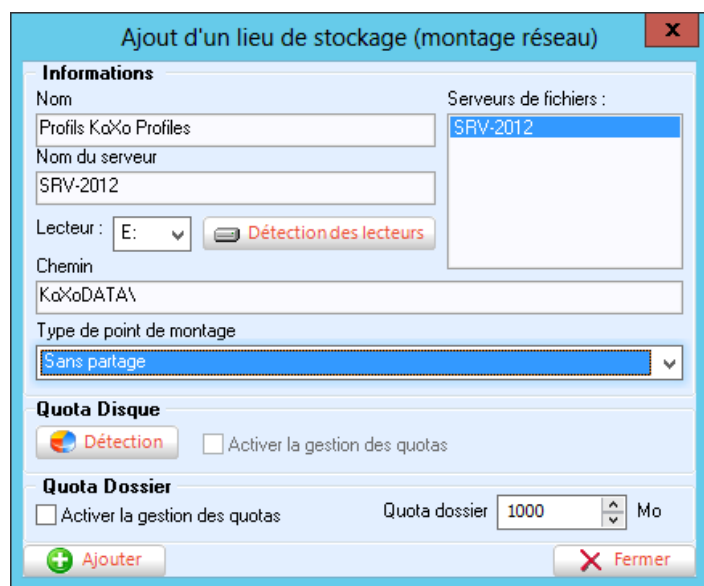
Création du stockage KoXo Profiles

A l'issu de l'exécution de l'assistant, on peut directement passer à la mise en place de la stratégie de groupe, et ensuite passer à la création des groupes d'ordinateurs et utilisateurs associés.

On peut aussi configurer entièrement KoXo Profiles à la main, voici la démarche :

3.1 Création d'un lieu de stockage

Afin de stocker les exécutables et profils, il faut créer un dossier.

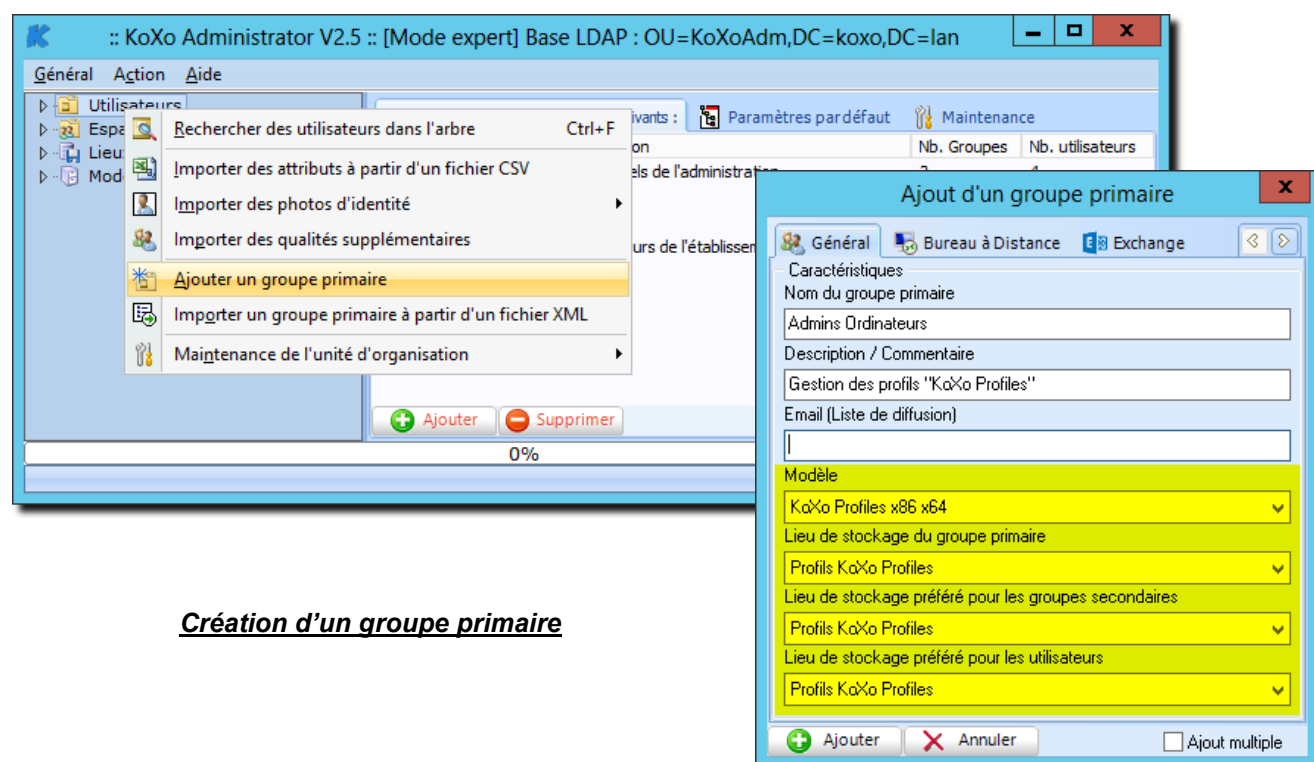


Création du lieu de stockage

En principe, il suffit d'indiquer le serveur et la lettre de lecteur qui convient, le modèle précédemment chargé produira l'arborescence voulue.

3.2 Créations de groupes et utilisateurs

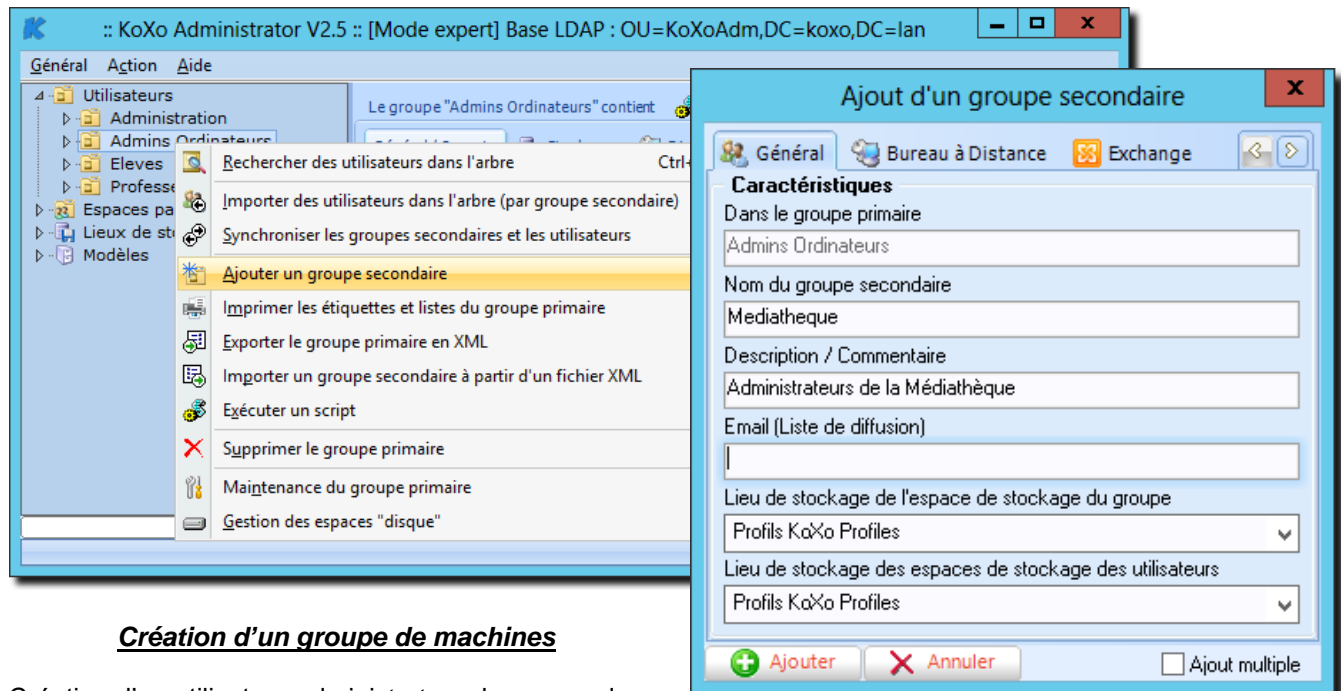
Il faut tout d'abord créer le groupe primaire en indiquant le modèle « **KoXo Profiles x86 x64** » (ou « **KoXo Profiles** » sur un serveur en 32 bits) et le lieu de stockage précédemment créé. Ce groupe va permettre de disposer d'un dossier partagé pour y stocker les exécutables et fichiers de KoXo Profiles.



Création d'un groupe primaire

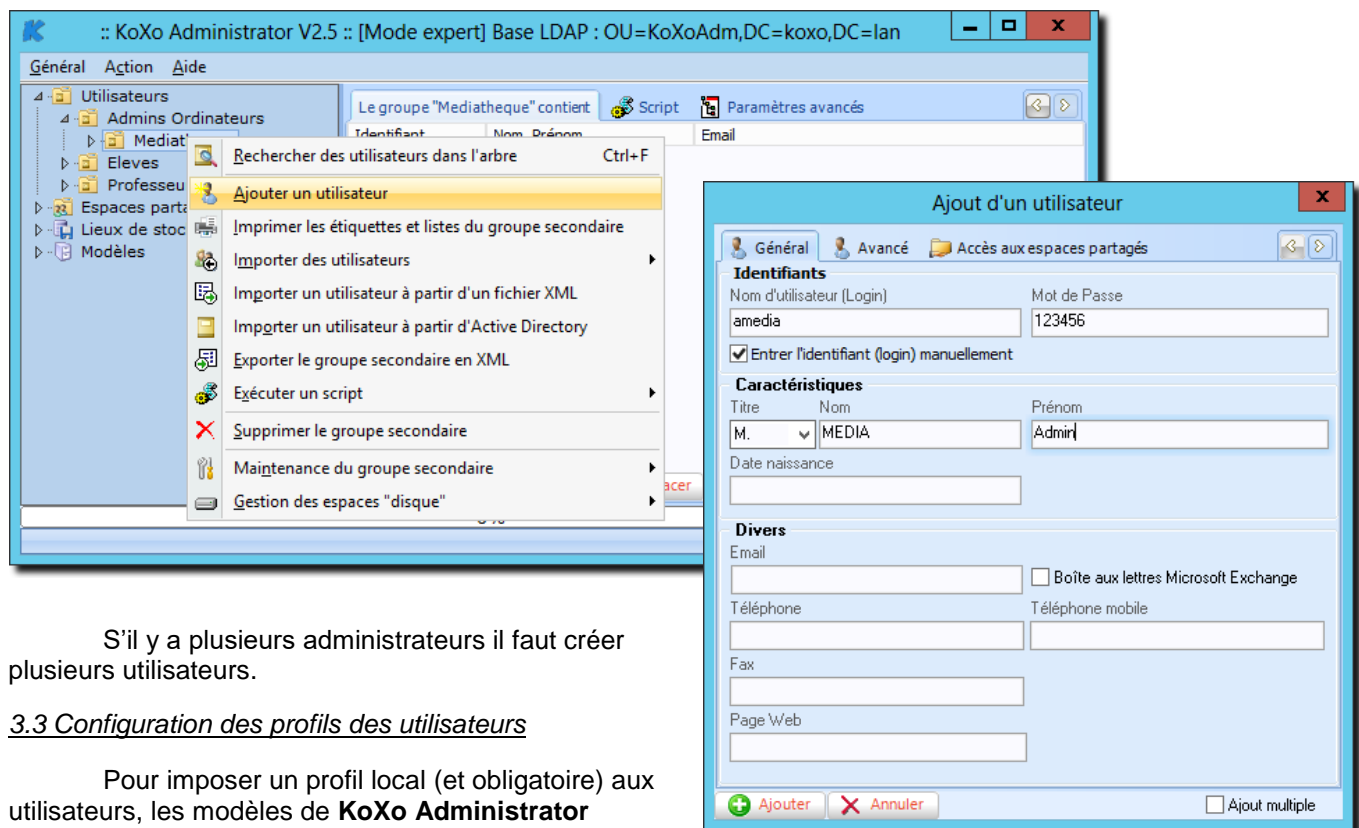
Création d'un groupe de machines via un groupe secondaire :

La création d'un groupe secondaire permet de créer un sous dossier dans le partage du groupe primaire, ce sous dossier ayant des droits particuliers permettra de stocker les profils d'un groupe d'ordinateurs.



Création d'un groupe de machines

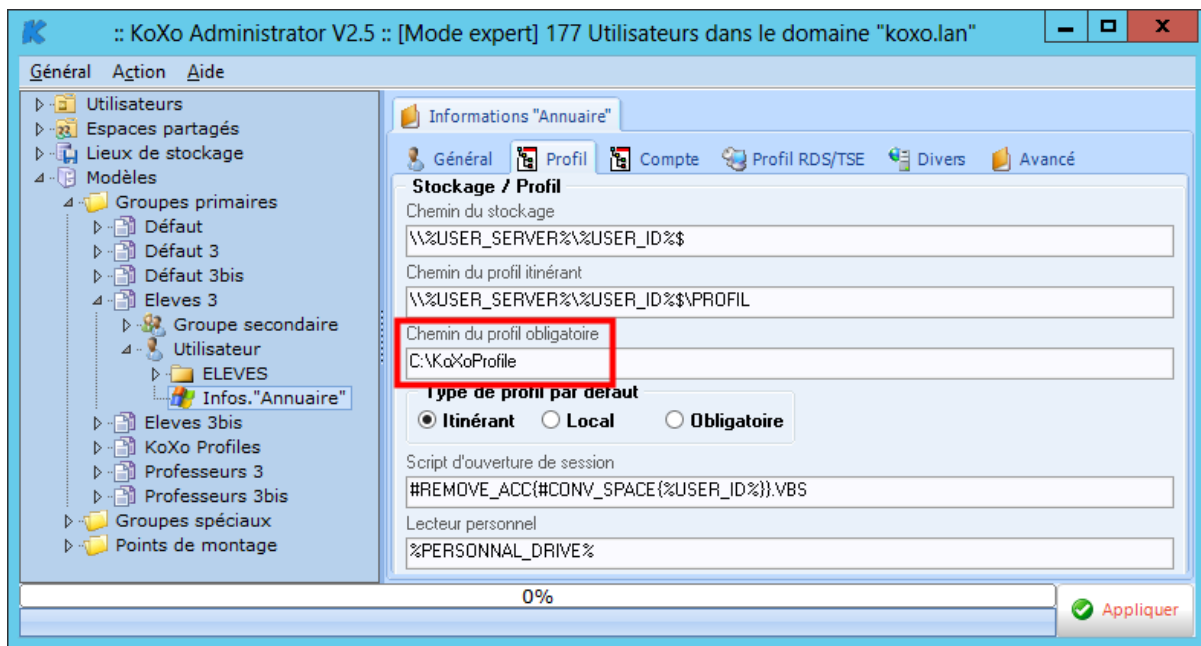
Création d'un utilisateur administrateur du groupe de machines :



S'il y a plusieurs administrateurs il faut créer plusieurs utilisateurs.

3.3 Configuration des profils des utilisateurs

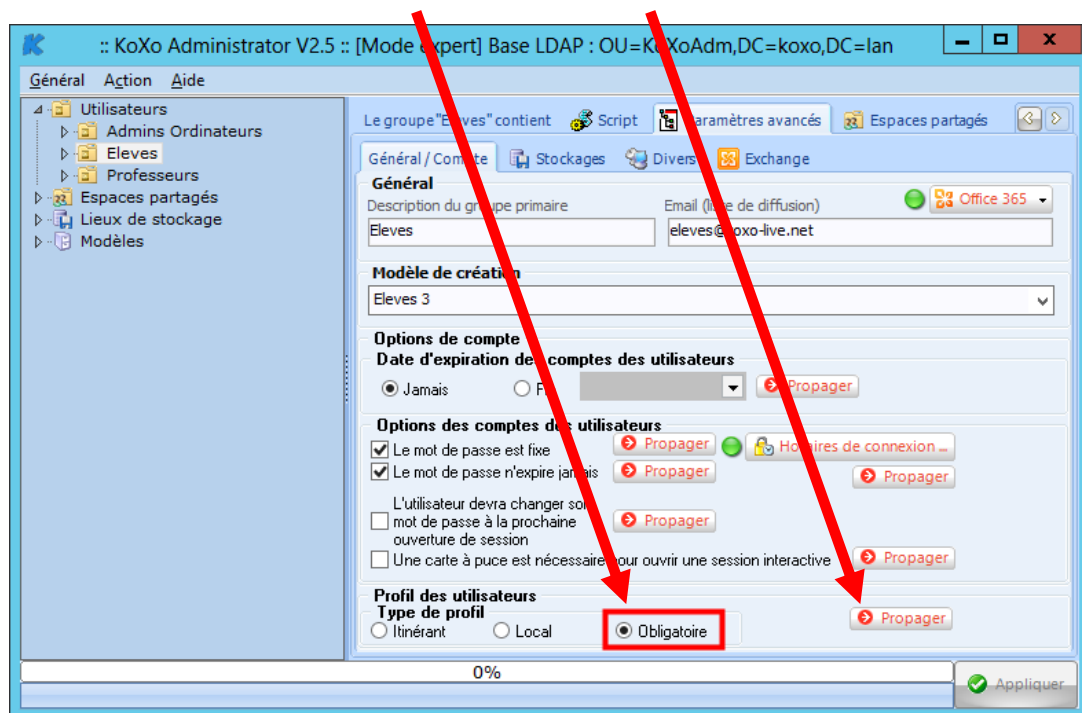
Pour imposer un profil local (et obligatoire) aux utilisateurs, les modèles de **KoXo Administrator** utilisent les informations suivantes :



Profil obligatoire dans KoXo Administrator

Le profil obligatoire est ici en réalité une configuration alternative au profil itinérant habituel, la valeur par défaut est configurée pour **KoXo Profiles**, pour que ce profil devienne obligatoire il faut de plus fournir un fichier «**NTUSER.MAN**» dans le dossier indiqué. Si les groupes primaires et utilisateurs n'ont pas encore été créés, il suffit alors de choisir le bouton radio «**Obligatoire**» et les utilisateurs hériteront de cette configuration et auront un attribut annuaire «**profilePath**» égal à la valeur indiquée.

Si l'on ajoute **KoXo Profiles** une fois les utilisateurs déjà créés il faudra alors se positionner sur chaque groupe primaire, choisir le type de profil «**Obligatoire**» et «**Propager**».



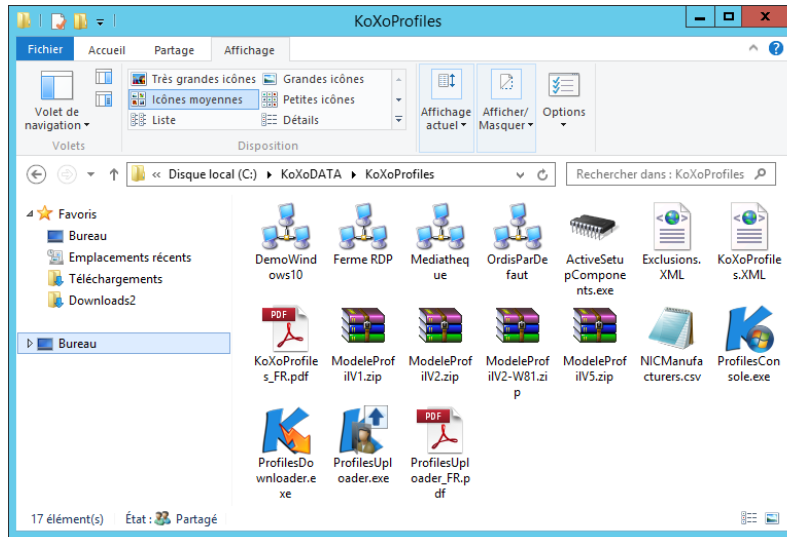
Configuration en masse de l'attribut « ProfilePath » des utilisateurs

Cette opération est rapide, quelques minutes pour un millier de compte.

3.4 Installation des fichiers avec la version 32 bits

Recopier les fichiers suivants du dossier « C:\Program Files (x86)\KoXo Dev\KoXoAdm\Tools\KoXo Profiles » dans le dossier « Lettre_Volume:\KoXoData\KoXoProfiles ».

1. **ProfilesConsole.exe**
2. **ProfilesDownloader.exe**
3. **ProfilesUploader.exe**
4. **ProfilesUploader_FR.PDF**
5. **Exclusions.XML**
6. **NICManufacturers.CSV**
7. **Les modèles de profils** : ModeleProfilV1.ZIP, ModeleProfilV2.ZIP, ModeleProfilV2-W8.ZIP, ModeleProfilV2-W81.ZIP, ModeleProfilV5-W10.ZIP, ModeleProfilV6-W10.ZIP.



Fichiers à copier

Les dossiers de groupes d'ordinateurs sont stockés à ce niveau, on remarque ici le dossier du groupe d'ordinateurs « **Mediatheque** » précédemment créé (l'icône est volontairement personnalisée pour bien le reconnaître).

3.5 Installation des fichiers avec la version 64 bits

Recopier les fichiers suivants du dossier « C:\Program Files\KoXo Dev\KoXoAdm\Tools\KoXo Profiles » dans le dossier « Lettre_Volume:\KoXoData\KoXoProfiles ».

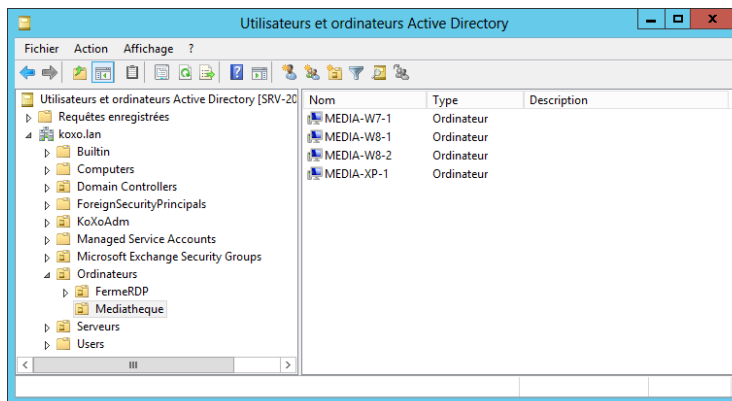
1. **ProfilesConsole.exe**
2. **ProfilesDownloader32.exe**
3. **ProfilesDownloader64.exe**
4. **ProfilesUploader32.exe**
5. **ProfilesUploader64.exe**
6. **ProfilesUploader_FR.PDF**
7. **Exclusions.XML**
8. **NICManufacturers.CSV**
9. **Les modèles de profils** : ModeleProfilV1.ZIP, ModeleProfilV2.ZIP, ModeleProfilV2-W8.ZIP, ModeleProfilV2-W81.ZIP, ModeleProfilV5-W10.ZIP, ModeleProfilV6-W10.ZIP.

Certains exécutables sont tout de même fournis en version 32 bits puisqu'ils peuvent être exécuté depuis un client 32 bits aussi.

3.6 Importation de la stratégie de groupes « Ordinateurs » « KoXo Profiles »

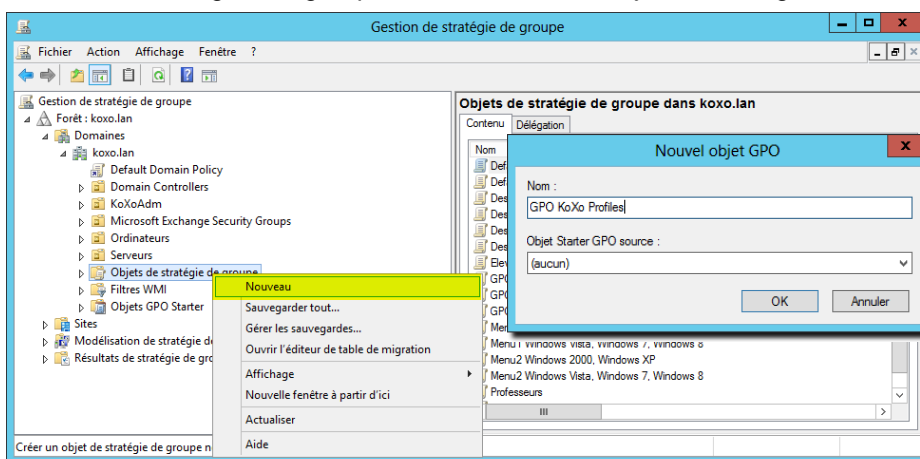
Afin que le profil puisse être chargé sur les postes d'un groupe d'ordinateurs, une stratégie de groupe appelle le programme « **ProfilesDownloader.exe** » (version 32 bits installée) ou bien « **ProfilesDownloader32.exe** » et « **ProfilesDownloader64.exe** » (version 64 bits installée) au démarrage de l'ordinateur.

Les ordinateurs doivent se trouver dans une unité d'organisation (ou sous unité d'organisation) et non dans un container



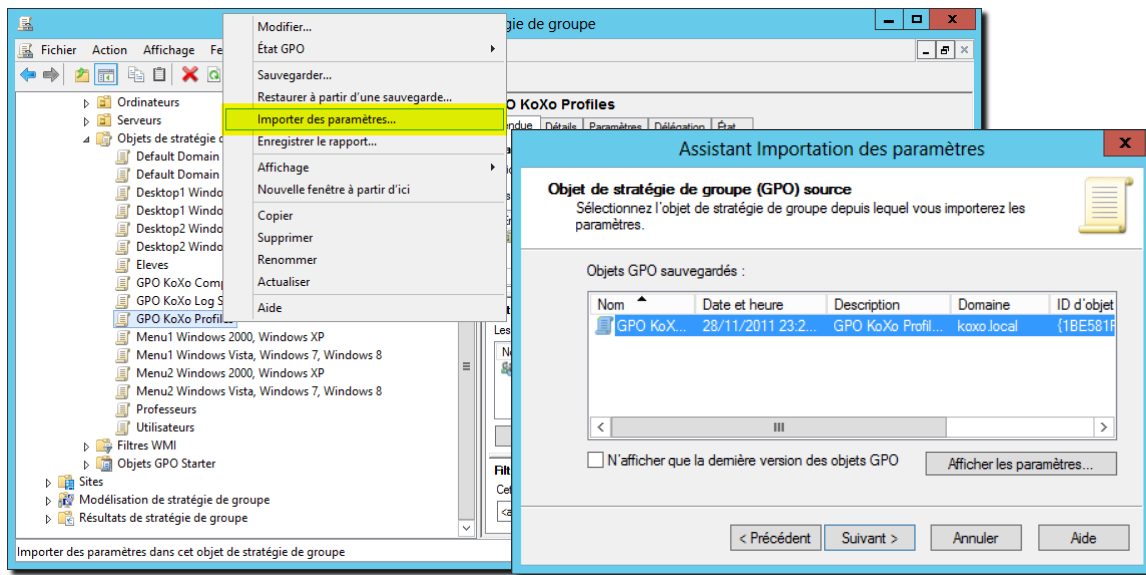
Ordinateurs dans Active Directory

Le nom de l'unité importe peu et n'est pas forcément identique au nom figurant dans la console **KoXo Profiles**. Dans la console de stratégies de groupes, créer un nouvel objet de stratégie :



Création d'un objet de stratégie de groupe

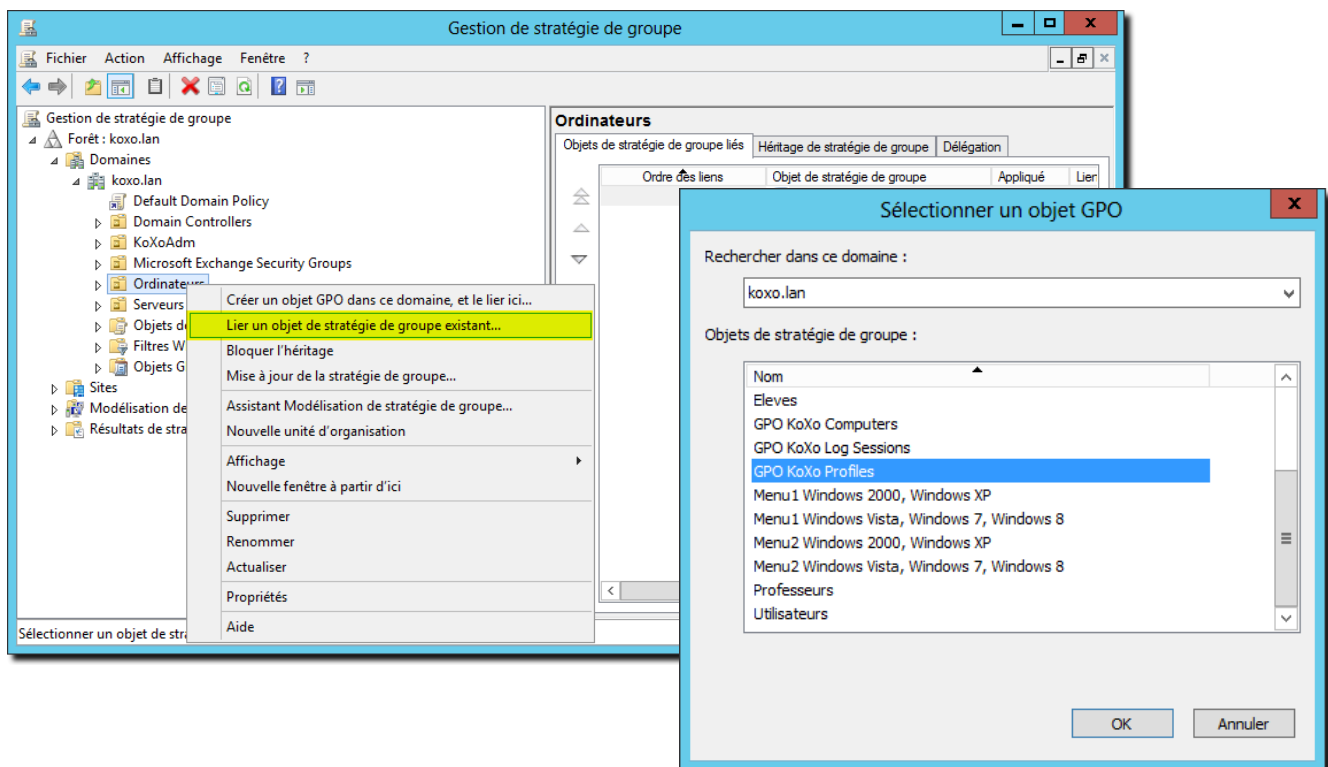
On y importe la stratégie fournie dans le dossier source de **KoXo Profiles** :



Import des paramètres de la stratégie fournie

Choisir le dossier et appuyer successivement sur le bouton « **Suivant** » et finalement « **Terminer** ».

Il ne reste qu'à relier l'objet de stratégie de groupes à l'unité d'organisation où se trouvent les ordinateurs à gérer :



Lier un objet de stratégie de groupe

A partir du menu démarrer, exécuter, entrer : **gpupdate /target:computer /force**

ATTENTION : Pour une utilisation avec un serveur qui n'est pas l'émulateur PDC du domaine ou bien si on fonctionne en multi site, le script VBS doit être modifié (voir le chapitre8).

3.7 Importation de la stratégie de groupes « Utilisateurs »

La stratégie de groupe pour les utilisateurs n'est pas spécifique à **KoXo Profiles**. Pour qu'un utilisateur retrouve ses dossiers principaux sans risques de confusion, il faut lui rediriger l'ensemble de ses dossiers vers son partage réseau (home). Avec l'installation de KoXo Administrator nous fournissons deux objets de stratégie de groupe de ce type (dossier le « **KoXoAdm\GPO** ») :

GPO Redirection Dossiers Windows Vista mini avec bureau
GPO Redirection Dossiers Windows Vista mini sans bureau

La mise en place est similaire à la « **GPO KoXo Profiles** ».

Les chemins suivants :

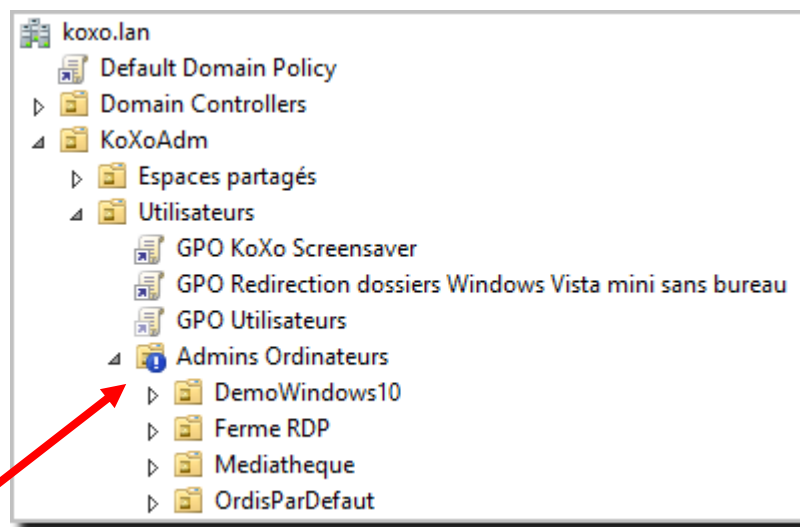
1. %HOMESHARE%\Contacts,
2. %HOMESHARE%\Favorites,
3. %HOMESHARE%\Pictures,
4. %HOMESHARE%\Links,
5. %HOMESHARE%\Music,
6. %HOMESHARE%\Saved Games,
7. %HOMESHARE%\Searches,
8. %HOMESHARE%\Download
9. %HOMESHARE%\Videos

Sont redéfinis vers le partage de l'utilisateur (home)

La différence entre ces deux GPO réside sur le dossier « **%HOMESHARE%\Desktop** » qui est redirigé ou non.

ATTENTION : Si on souhaite que l'administrateur d'un groupe d'ordinateur puisse définir le bureau, il faut obligatoirement utiliser la stratégie de groupe sans redirection du bureau.

Utilisation avec un serveur de bureaux à distance : La variable « %HOMESHARE% » n'est pas forcément résolue au moment de l'application de la GPO, la redirection peut donc échouer, dans ce cas il faut refaire la GPO en utilisant une redirection traditionnelle du genre « **\\MONSERVEUR\%username%\$** ».

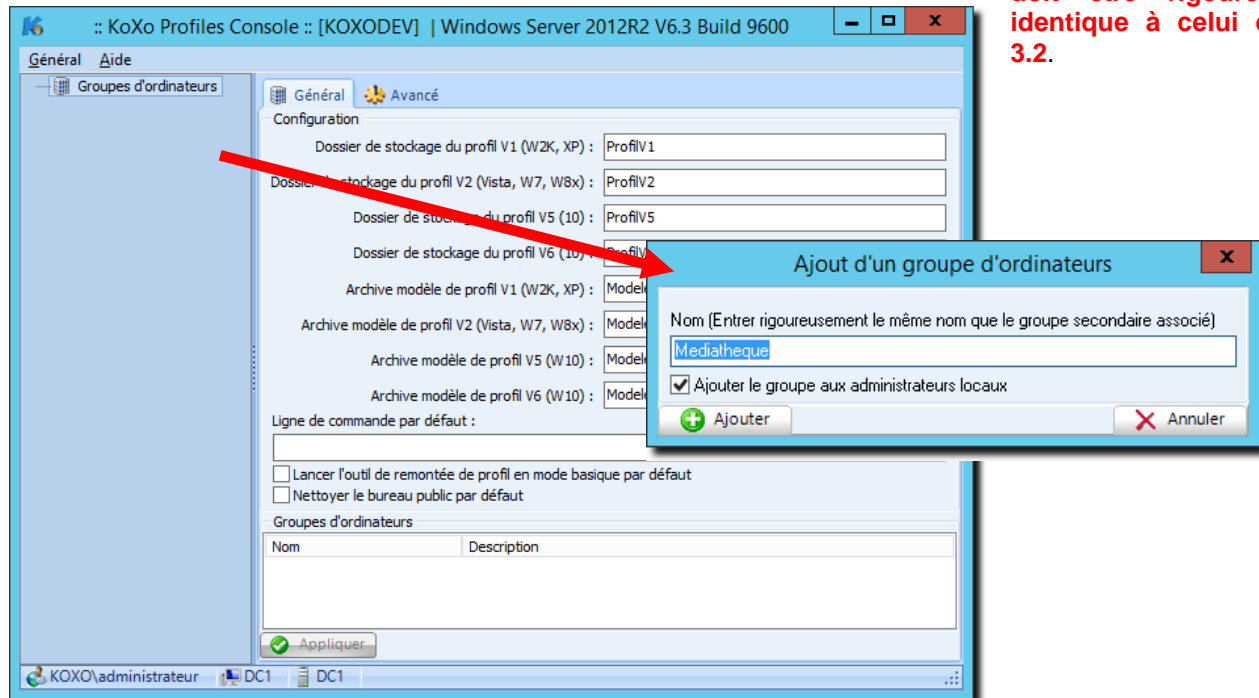


Redirection de dossiers pour les utilisateurs

ATTENTION. : Ne pas oublier de bloquer l'héritage pour l'OU « Admins Ordinateurs »

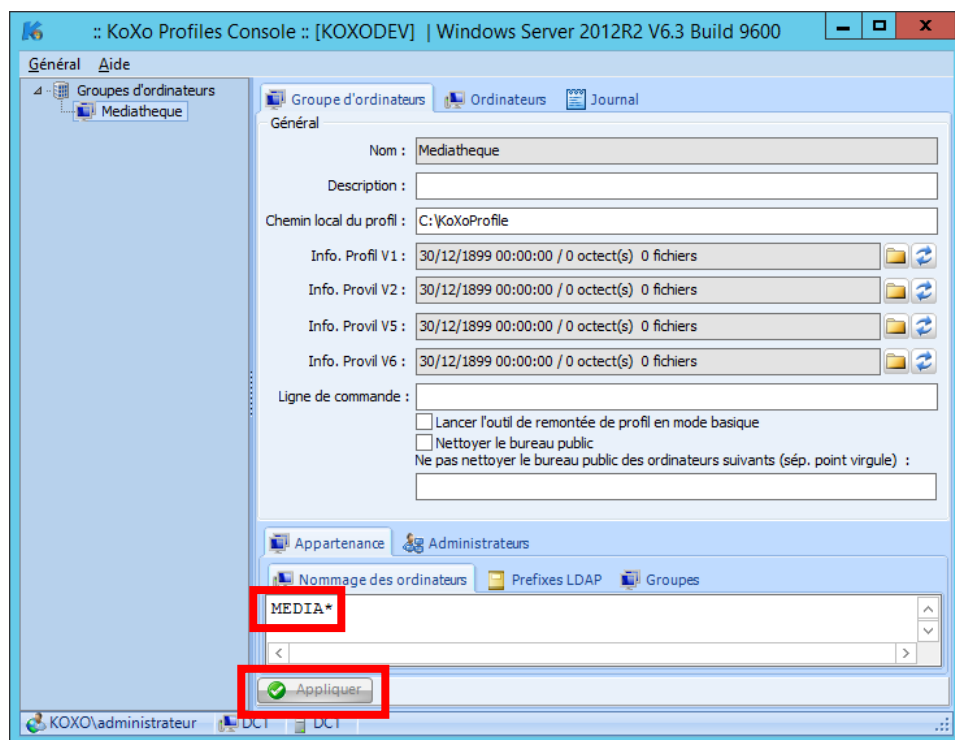
4.1 Création d'un groupe d'ordinateurs avec « KoXo Profile Console »

Sur le serveur, à partir du dossier « Lettre_Volume:\KoXoData\KoXoProfiles » ou mieux « \\serveur\KoXoProfiles\$ », lancer l'outil « KoXo Profiles Console » : **Entrer le nom du groupe de machine, il doit être rigoureusement identique à celui entré en 3.2.**



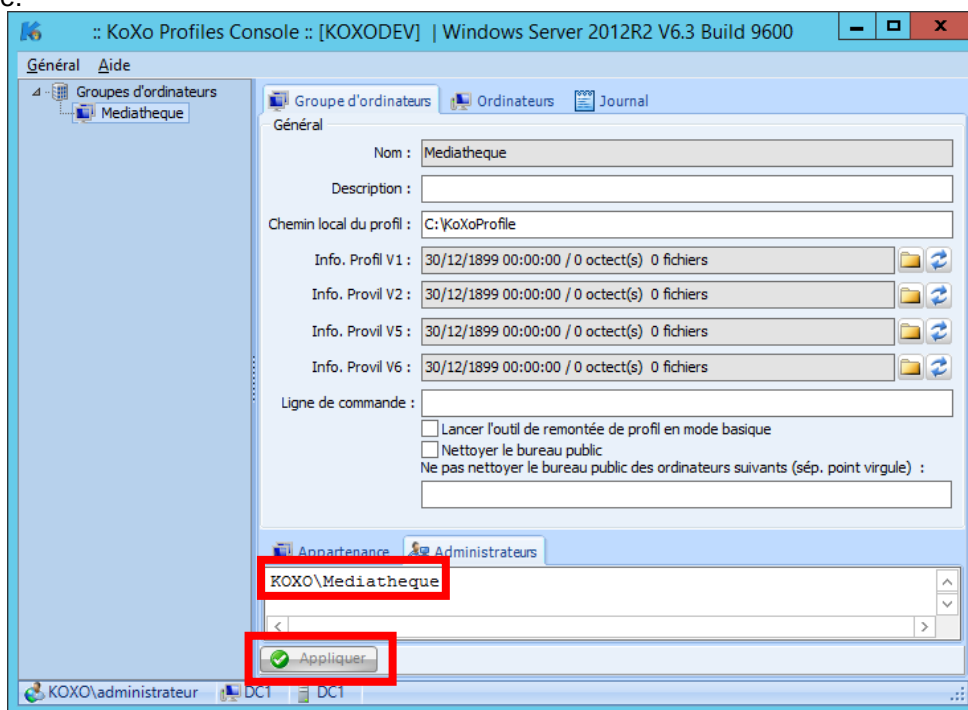
Création d'un groupe d'ordinateurs

Ensuite, il faut indiquer comment reconnaître ces ordinateurs (nom, chemin LDAP ou groupe LDAP) et qui les administrera. Les archives ZIP trouvées dans le même chemin sont détectées et proposées dans les listes déroulantes des modèles de profils (il faut impérativement qu'un fichier **NTUSER.*** soit présent dans l'archive).



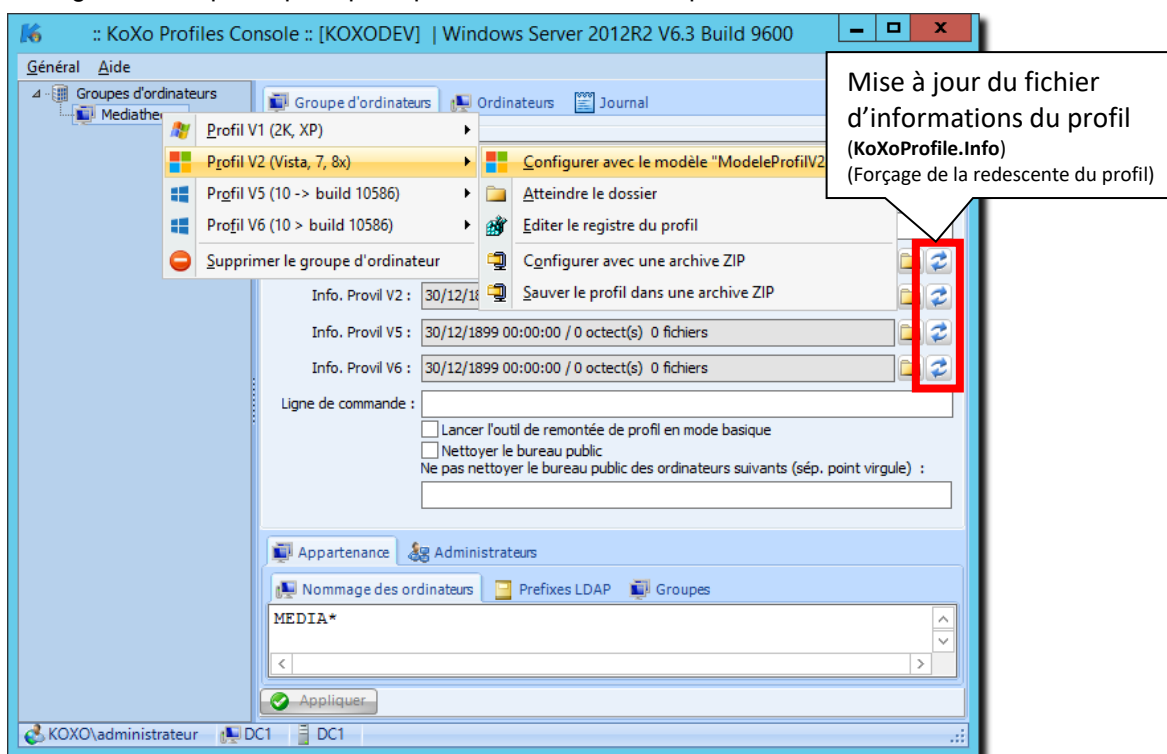
Paramétrage du nommage pour un groupe d'ordinateurs

Chaque ligne contient un nom, il peut comporter le caractère joker étoile. Ex : *, **MEDIA-001**,***MEDIA**, ***MEDIA*** ou **MEDIA***. Il est aussi possible d'indiquer des exclusions de noms en ajoutant des parenthèses autour du nom. Ex : (**ATELIER-02**) ou (**ATELIER-0***). Les exclusions sont prioritaires et sont automatiquement classées en début de liste.



Paramétrage de l'administrateur pour un groupe d'ordinateurs

A ce moment on peut fournir des profils par défaut si l'on veut que les utilisateurs qui se connecteront n'aient pas un message leur indiquant qu'un profil provisoire a été mis en place.



Configuration d'un profil par défaut

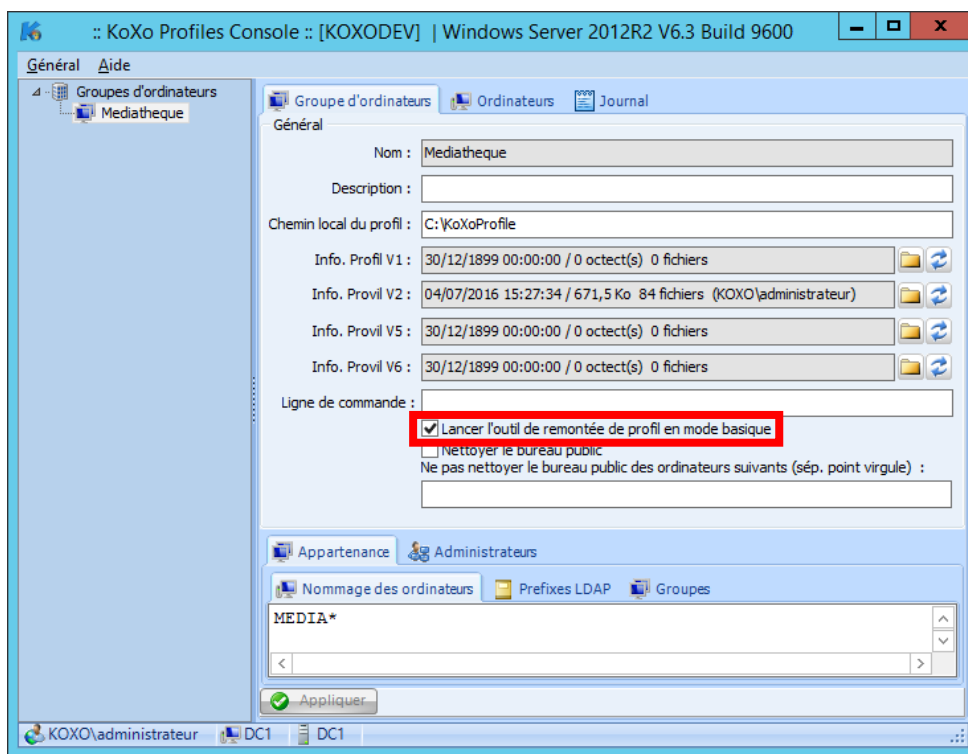
Dans le dossier KoXo Profile il y a plusieurs archives ZIP : « **ModeleProfilV1.ZIP** », « **ModeleProfilV2-W8.ZIP** », « **ModeleProfilV2-W81.ZIP** », « **ModeleProfilV2.ZIP** », « **ModeleProfilV5.ZIP** » et « **ModeleProfilV6.ZIP** », il est bien sûr possible de les remplacer par ses propres sauvegardes de profils épurés.

N.B. : Il est possible de forcer une mise à jour des profils en appuyant sur les trois boutons de droite ; la date, l'heure la taille et le nombre de fichiers sont mis à jour et le profil sera donc rechargé au prochain démarrage des ordinateurs.

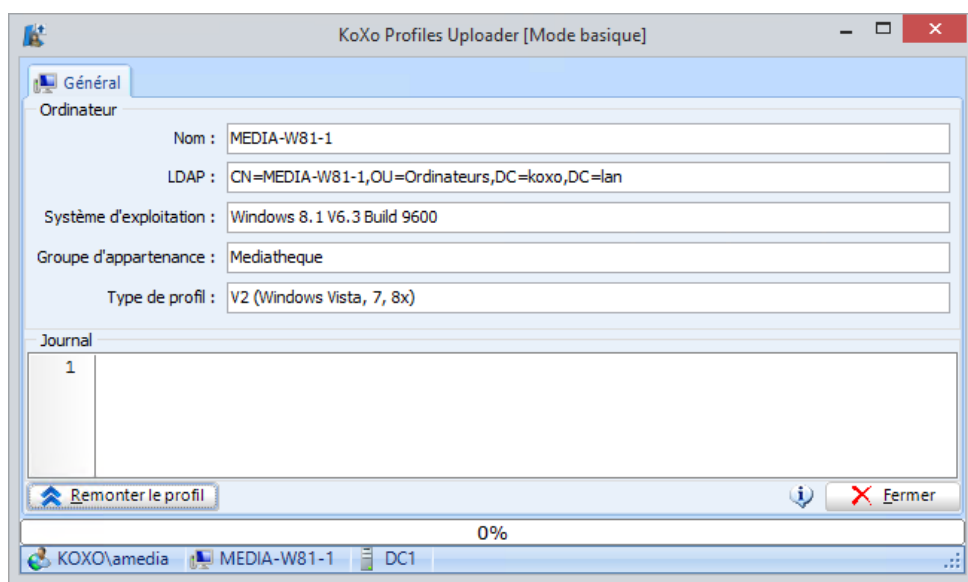
L'onglet « **Ordinateurs** » permet de détecter dans l'annuaire les ordinateurs qui répondent aux critères entrés, il est aussi possible de faire des tests simples comme le « ping », l'allumage et l'extinction, l'onglet « **Journal** » indique les erreurs éventuelles.

4.2 Configuration de l'outil de remontée de profil en mode basique

Afin de proposer un environnement le plus simple possible il est possible d'indiquer que la console de remontée est en mode basique, dans ce cas l'interface est simplifiée au maximum et permet juste de remonter le profil :



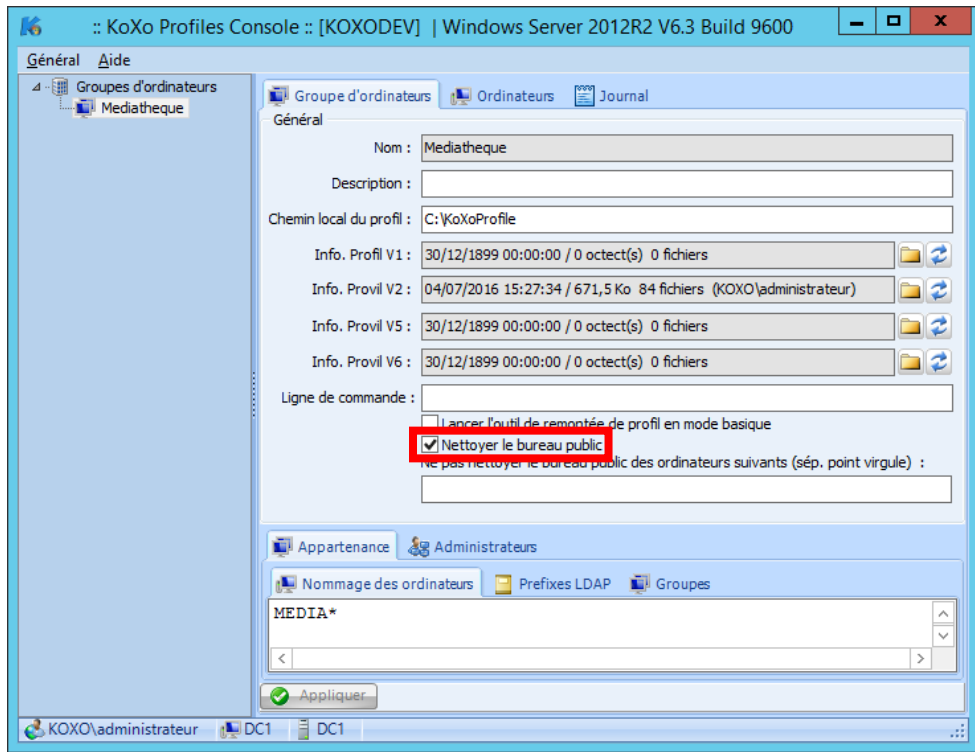
Configuration de la console de remontée en mode basique



Console (client) de remontée du profil en « Mode basique »

4.3 Nettoyage du bureau public au lancement de « ProfileDownloader »

Afin de maîtriser totalement le bureau affiché, il vaut mieux vider le contenu du bureau public pour que l'administrateur d'un groupe d'ordinateur puisse décider complètement du bureau affiché. Ce paramètre ne nécessite pas de remontée de profil, il suffit que « ProfileDownloader » soit exécuté et que l'option soit active.



Effacement des bureaux publics d'un groupe d'ordinateurs

Cette même configuration est disponible aussi dans l'onglet général, la valeur est simplement héritée lors de la création d'un groupe d'ordinateurs.

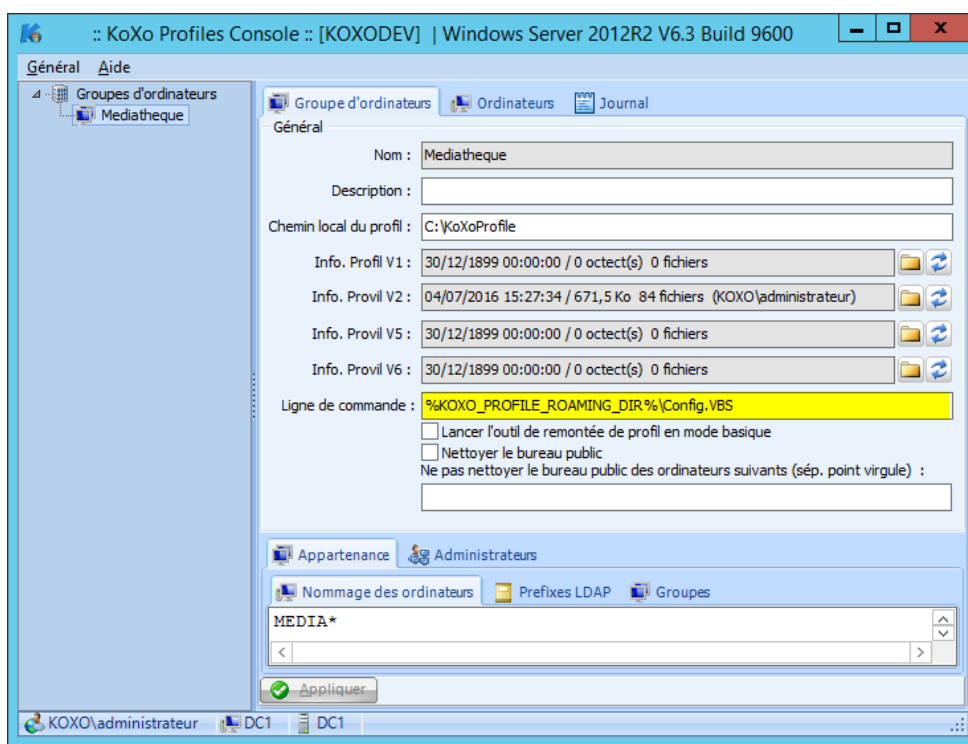
On peut aussi indiquer une liste de noms d'ordinateurs (avec des caractères joker si on le souhaite) afin de ne pas toucher au bureau public de ceux-ci. (Dans l'image ci-dessus, le bureau de l'ordinateur « **MEDIA-PROF** » ne sera pas nettoyé. L'administrateur de groupe d'ordinateur peut redéfinir ces paramètres avec « ProfileUploader ».

Fonctionnement :

Le fichier caché « Desktop.ini » éventuellement présent dans le bureau public est déplacé dans le dossier temporaire, le bureau public est entièrement vidé et le fichier caché « Desktop.ini » est re- déplacé à son emplacement d'origine.

4.4 Exécution d'une commande à l'issu de la descente du profil

A l'issu de la descente du profil il est possible d'exécuter une commande « Shell Windows », on peut appeler un script, un exécutable etc, ceci afin d'effectuer des configurations particulières.



Exécution d'une commande « Shell Windows »

Si la commande ne peut pas s'exécuter, un message d'erreur est alors affiché par l'outil de descente à la fin du processus de descente. Si le fichier à exécuter est par exemple introuvable, il n'y a pas d'impact sur la descente du profil lui-même.

Variables utilisables :

Variable	Windows 2000, XP	Windows Vista, 7, 8.x
%KOXO_PROFILE_DIR%	C:\KoXoProfile	C:\KoXoProfile.V2
%KOXO_PROFILE_LOCAL_DIR%	C:\KoXoProfile\Local Settings	C:\KoXoProfile.V2\AppData\Local
%KOXO_PROFILE_ROAMING_DIR%	C:\KoXoProfile\Application Data	C:\KoXoProfile.V2\AppData\Roaming

Variable	Windows 10 1507/1511 → build 10586	Windows 10 1607/1703 ≥ build 10493
%KOXO_PROFILE_DIR%	C:\KoXoProfile.V5	C:\KoXoProfile.V6
%KOXO_PROFILE_LOCAL_DIR%	C:\KoXoProfile.V5\AppData\Local	C:\KoXoProfile.V6\AppData\Local
%KOXO_PROFILE_ROAMING_DIR%	C:\KoXoProfile.V5\AppData\Roaming	C:\KoXoProfile.V6\AppData\Roaming

Exemple d'utilisation :

On peut vouloir déléguer le fait d'interdire certains sites web (et domaines) sur un groupe donné, le script peut alors s'occuper de remplacer le fichier HOST de l'ordinateur par un modèle fourni dans un sous dossier du profil. L'administrateur de groupes d'ordinateurs ajoute des faux hôtes dans le fichier « HOST.TXT » qui est ensuite copié sous le nom « HOST » dans le dossier « C:\Windows\System32\Drivers\Etc ».

4.5 Accélération de l'ouverture de session

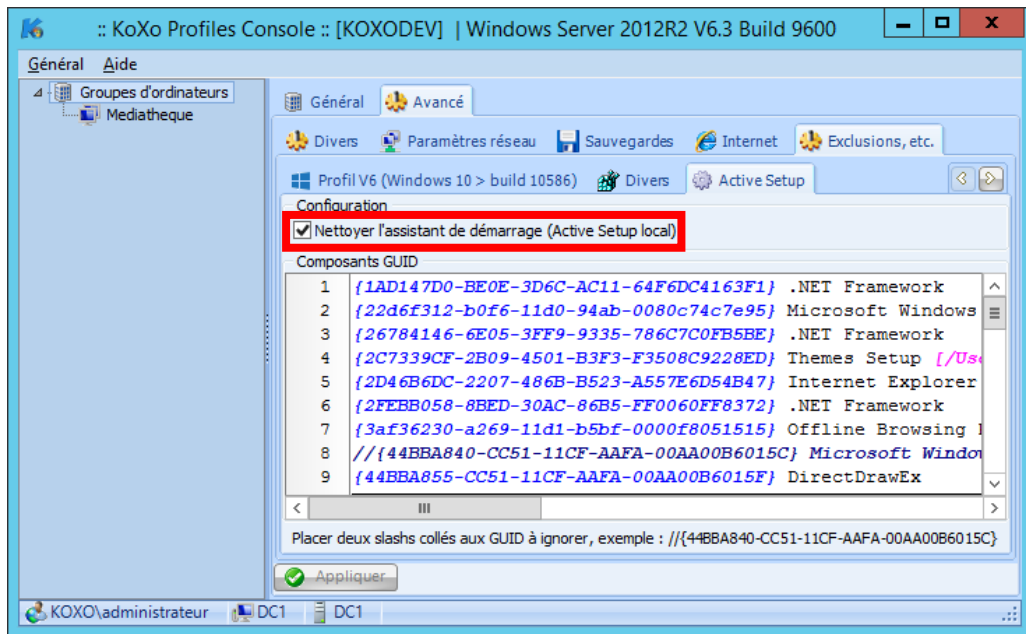
Lors d'une première ouverture de session, certains logiciels (présents sur l'ordinateur local) sont auto configurés par un assistant. Le poste local contient diverses informations sur les modules à lancer comme l'endroit de l'exécutable et la version de celui-ci. Si le registre de l'utilisateur possède le même numéro de version pour chaque module rien n'est fait, et la session s'ouvre plus rapidement.

Certains modules sont associés à des classes du système et il est conseillé de les lancer à l'ouverture de session (exemple : configuration du bureau). D'autres modules comme WinMail, Nero etc ne sont en général pas utilisés dans une utilisation en entreprise, il est donc préférable de ne pas les lancer pour ouvrir la session plus rapidement.

Du fait que le profil est obligatoire, et que ces composants sont locaux et dépendent du poste, il n'est pas possible de les préconfigurer dans le registre de l'utilisateur. La solution la plus simple est de mettre de côté les composants qu'on sait inutilisés et qui prennent du temps à l'ouverture de session.

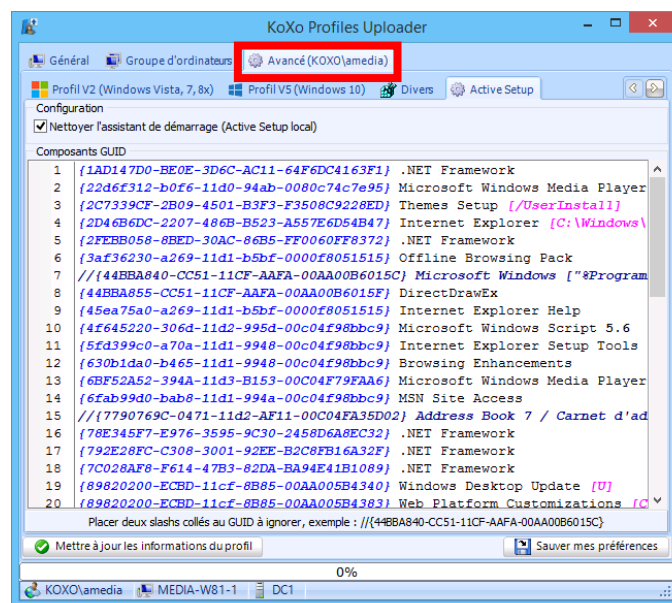
L'outil de descente du profil range donc ces composants dans une sous clef «**Backup** » si la boîte prévue est cochée.

Les modules qu'il faut habituellement ignorer sont « le carnet d'adresses (Outlook Express ou Carnet d'adresse Outlook) » et « la Messagerie Microsoft (Winmail) », à la première ouverture de session ils construisent une base de données qui peut être utilisée par les outils de messagerie natifs à Windows (Microsoft Mail). Pour ne pas utiliser ces composants il faut placer deux slashes collés aux GUID en début de ligne pour indiquer au downloader de les déplacer dans la clef « **Backup** ».



Optimisation de l'ouverture de session

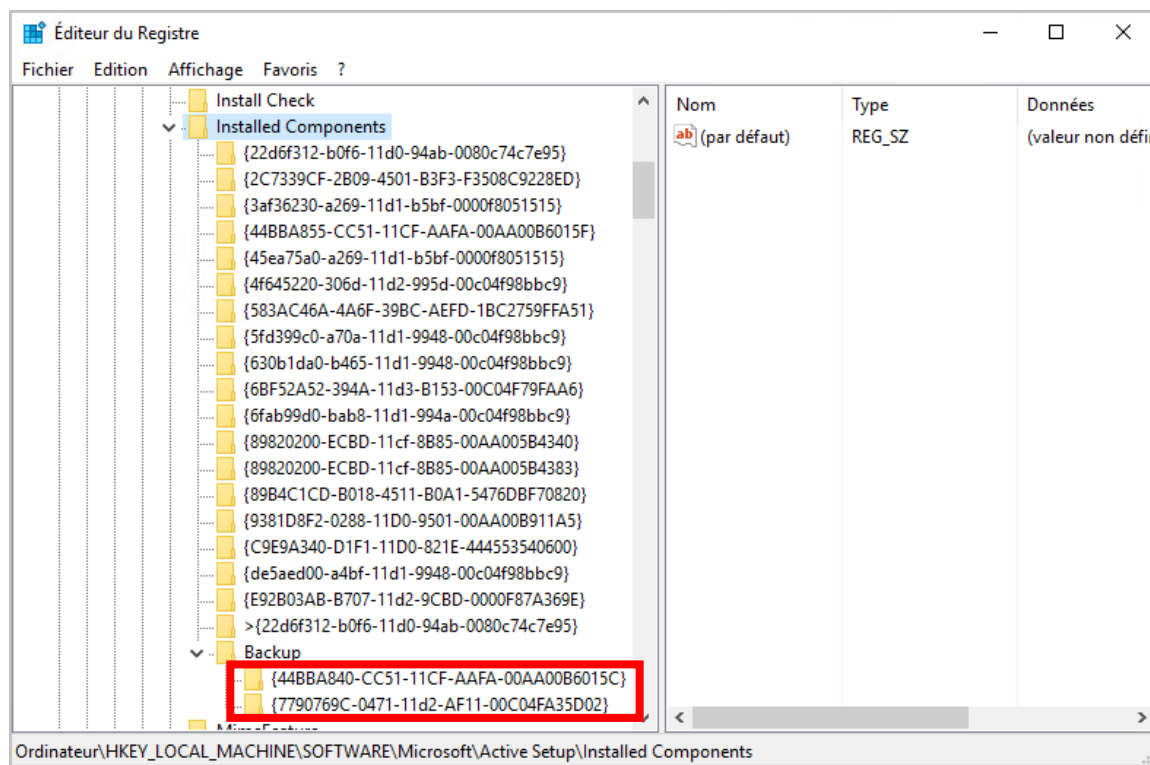
N.B. : Si la boîte « Nettoyer l'assistant... », est décochée et qu'une clef « **Backup** » existe, alors les clefs trouvées (GUID) sont déplacées dans la clef « **Installed Components** » et la clef vide « **Backup** » est supprimée. La liste de GUID fournie n'est pas exhaustive et peut être adaptée en fonction des besoins. Si on n'utilise pas le composant « **Address Book 7** » par exemple il faut placer **deux slashes** « **//** » collés au GUID le concernant. Un commentaire peut être placé après le GUID suivi d'un espace. Les composants qui utilisent des paramètres de lancement sont facilement reconnaissables (Texte rose).



Redéfinition des exclusions de GUID « ActiveSetup » par l'administrateur de groupe d'ordinateurs

N.B. : Si l'administrateur du groupe d'ordinateur appuie sur le bouton « **Sauver mes préférences** », le fichier « **Exclusions.XML** » est écrit et caché dans l'espace de stockage du groupe d'ordinateurs. **Le titre de l'onglet indique que les exclusions sont redéfinies.** (Un clic droit sur l'onglet permet de supprimer les exclusions redéfinies). Il s'agit bien sûr de l'ensemble des exclusions et composants à ignorer, c'est-à-dire tous les paramètres présents dans l'onglet « **Avancé** » de l'uploader.

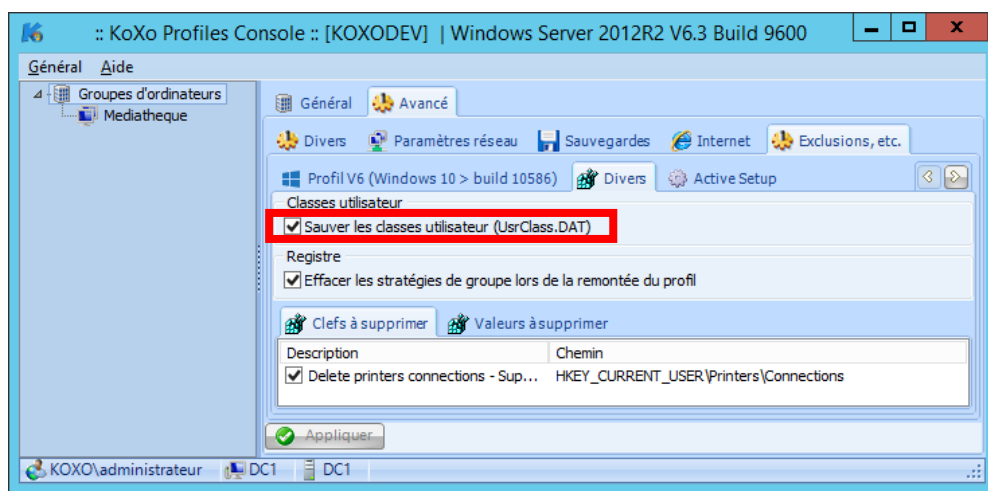
Exemple de registre modifié via KoXo Profiles Downloader :



ATTENTION : La liste de classes fournies comporte les classes constatées sur divers ordinateurs allant de XP à Windows 10 et Serveurs 2003 à 2016. Il n'est pas nécessaire de déclarer tous les GUID que l'on peut trouver, il faut simplement placer deux slashes collés au GUID en début de ligne pour indiquer que l'on souhaite le déplacer dans la clef « Backup ».

4.6 Classes de l'utilisateur

Lors de la génération d'un profil initial (Default User), le fichier contenant les classes (**UsrClass.DAT**) de l'utilisateur est vide, une fois que l'on lance divers logiciels ces classes peuvent se compléter et l'utilisateur est aussi à même de les modifier. Afin d'avoir un profil très léger on peut choisir d'utiliser ou non ce fichier de classes dans le profil utilisateur (dans « **AppDataLocal\Microsoft\Windows** »).



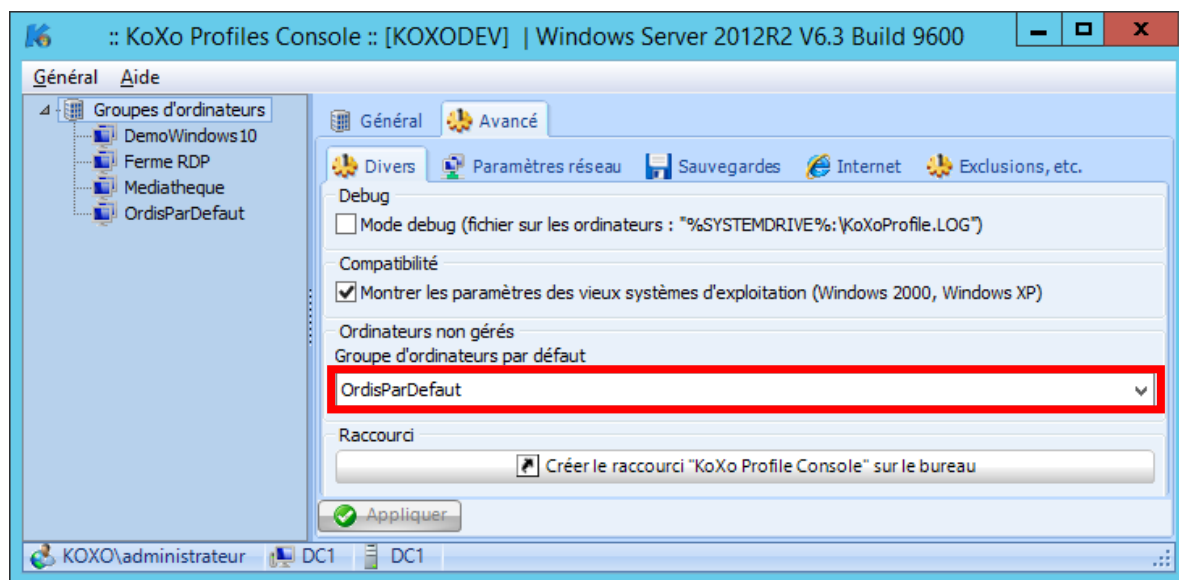
Classes de l'utilisateur par défaut définies par l'administrateur

N.B. : Les droits de ce fichier sont modifiés de manière à ce que les classes capturées puissent être utilisées pour d'autres comptes. Ce paramètre est hérité et peut aussi être redéfini par l'administrateur du groupe d'ordinateurs.

4.7 Création d'un groupe d'ordinateurs « par défaut »

Dans le cas où un ordinateur n'est pas vu comme appartenant à un des groupes définis dans la console KoXo Profiles, si un utilisateur (paramétré avec le profil obligatoire « C:\KoXo Profile ») s'y connecte il va créer un dossier « C:\KoXoProfile » (« C:\KoXoProfile.V2 », « C:\KoXoProfile.V5 » ou « C:\KoXoProfile.V6 »), y stocker son profil sur lequel il aura un droit de **contrôle total** et dont il sera le **propriétaire**. Si un autre utilisateur essaye ensuite de se connecter sur ce poste, il ne pourra pas créer de profil et l'ouverture de session sera refusée.

Pour éviter ce genre de problème, il faut indiquer dans la console KoXo Profile un groupe par défaut :



Rattachement des ordinateurs non gérés à un groupe par défaut

4.8 Création d'un modèle de profil

Quelques modèles de profils sont déjà fournis, ils sont issus de machines « propres » et sont donc en principe assez légers.

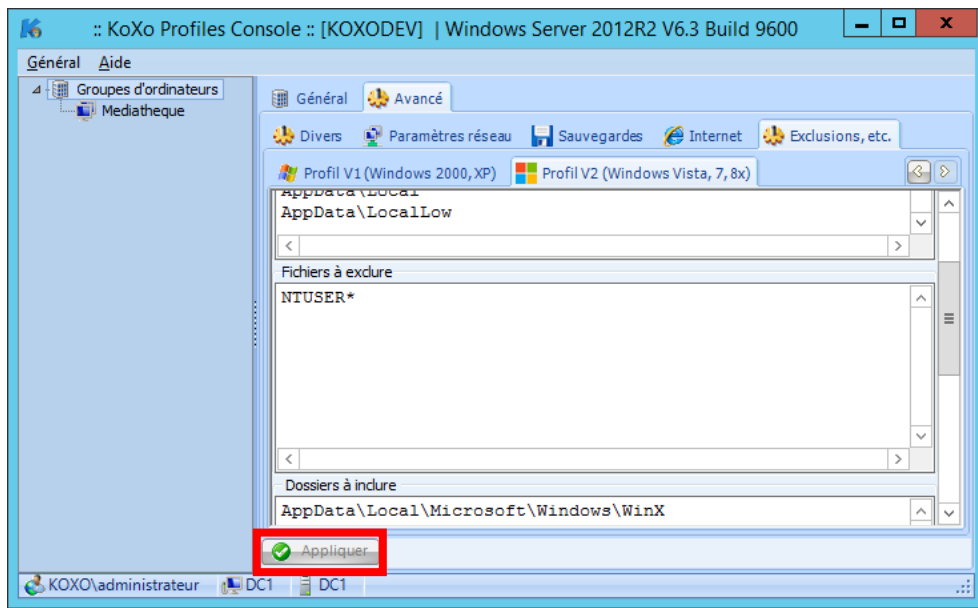
Pour se créer soit même son modèle :

1. Créer un groupe de machine, et un compte d'administration de ce groupe.
2. Y affecter un ordinateur et **ne pas lui fournir de profil**.
3. On allume cet ordinateur.
4. On vérifie que « **ProfileDownloader** » apparaît bien. (On fait redémarrer si ce n'est pas le cas).
5. « **ProfileDownolader** » reconnaît l'ordinateur dans son groupe et génère un profil en se servant du profil par défaut du poste. (Un message l'indique).
6. On se connecte ensuite avec un compte d'administration du groupe d'ordinateurs.
7. On fait remonter le profil avec « ProfileUploader ».
8. On archive dans un fichier ZIP le contenu du dossier « C:\KoXoProfile.XX » (ou côté serveur), en enlevant le fichier « **KoXoProfile.Info** ».
9. On optimise éventuellement manuellement le contenu de cette archive.

Le fichier ainsi obtenu est en principe de taille raisonnable (de l'ordre du Méga octet).

4.9 Configuration des exclusions de dossiers et de fichiers

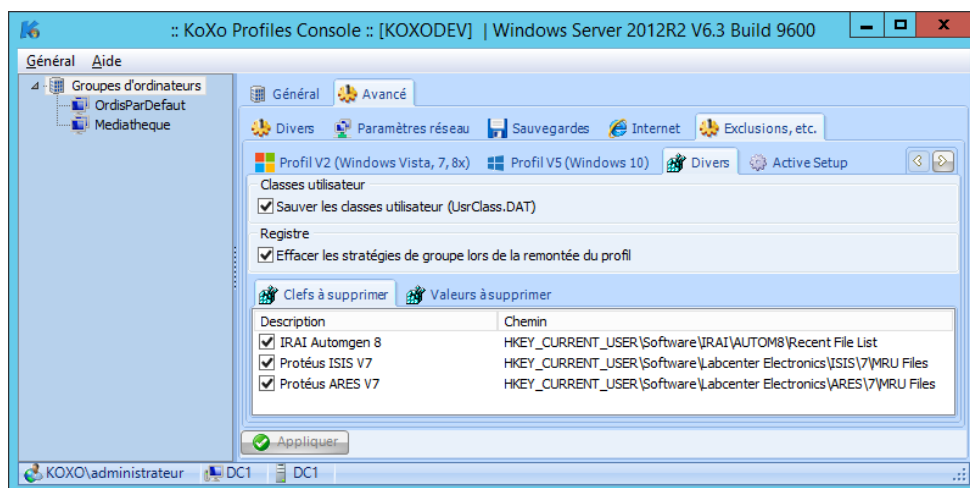
Lors de la remontée d'un profil un certain nombre de dossiers ou fichiers et même paramètres de registre ne sont pas remontés afin d'optimiser la taille du profil. La console **KoXo Profile** permet de gérer des exclusions. Un fichier XML est déjà fourni (« **Exclusions.XML** ») et placé dans le même dossier que les trois exécutables de **KoXo Profiles**. Lorsqu'un administrateur de groupe de machines lance l'outil de remontée, il hérite par défaut de la configuration initiale, il peut par contre la modifier et du coup elle sera sauvée dans le dossier du groupe d'ordinateurs. En plus des dossiers et fichiers exclus, il est possible de spécifier des dossiers et fichiers à copier après, ceci permet par exemple de recopier le dossier « **WinX** » qui contient le menu « **Window X** » pour Windows 8 et Windows 10 et qui est dans le dossier « **Local** » (alors que celui-ci est exclu). De la même manière les paramètres Java sont stockés dans le dossier « **LocalLow** », qui devient énorme de par le fonctionnement de Java qui y stocke du cache, des binaires, etc ... Ce dossier doit donc être exclu et seuls les fichiers nécessaires doivent être remontés.



Configuration des exclusions de dossiers et de fichiers

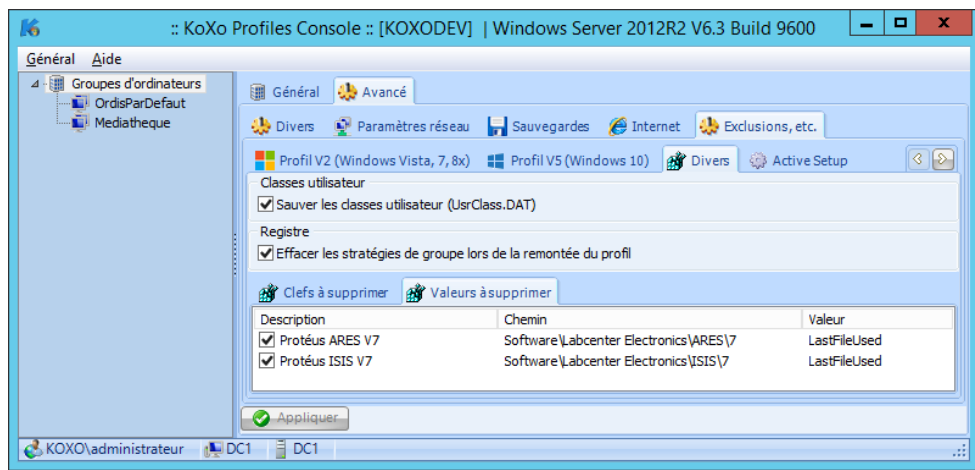
4.10 Suppression de valeurs et clef de registre

Afin de remonter un profil le plus « propre » possible on peut aussi indiquer à l'uploader d'effacer certaines clefs ou valeurs de registre. Ces configurations seront alors proposées par défaut aux administrateurs de groupes d'ordinateurs qui pourront les activer ou non.



Suppression de clefs de registre lors de la remontée

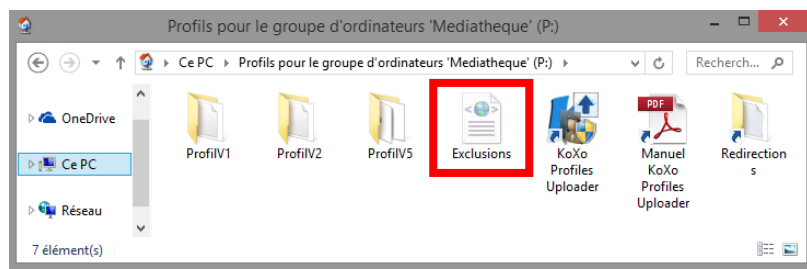
Dans la capture précédente on demande de nettoyer des clefs de registre qui permettent de stocker l'historique des fichiers ouverts de certains logiciels.



Suppression de valeurs du registre lors de la remontée

N.B. : On peut effectuer la même configuration avec l'uploader pour son propre groupe de machine. On hérite bien sûr de la configuration effectuée par l'administrateur.

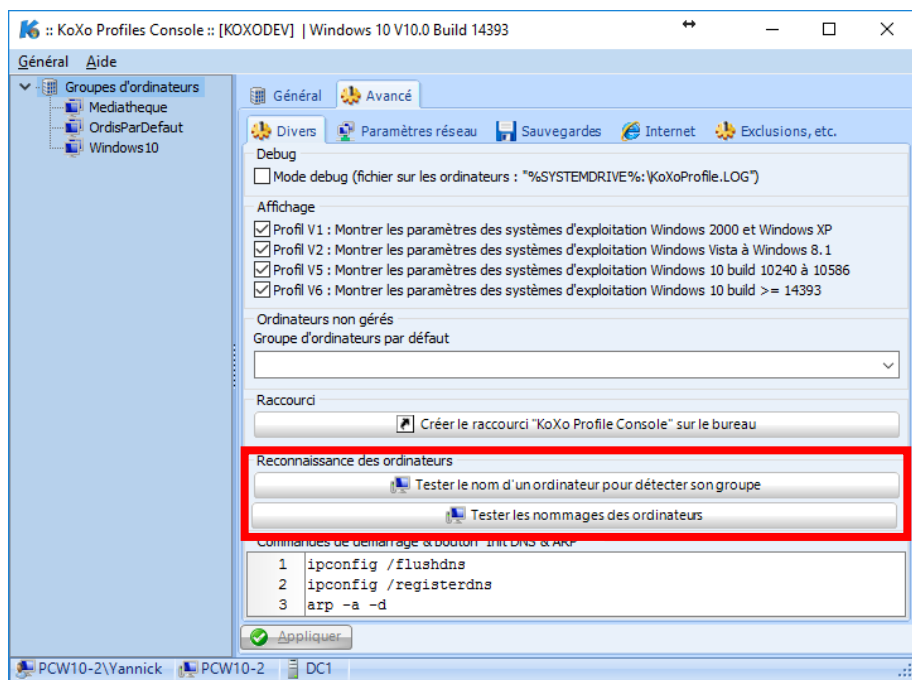
N.B. : Si l'on désire supprimer toutes les exclusions redéfinies, il faut alors supprimer le fichier « Exclusions.XML » qui est caché sous la racine du stockage du groupe d'ordinateurs.



Fichier de redéfinition des exclusions.

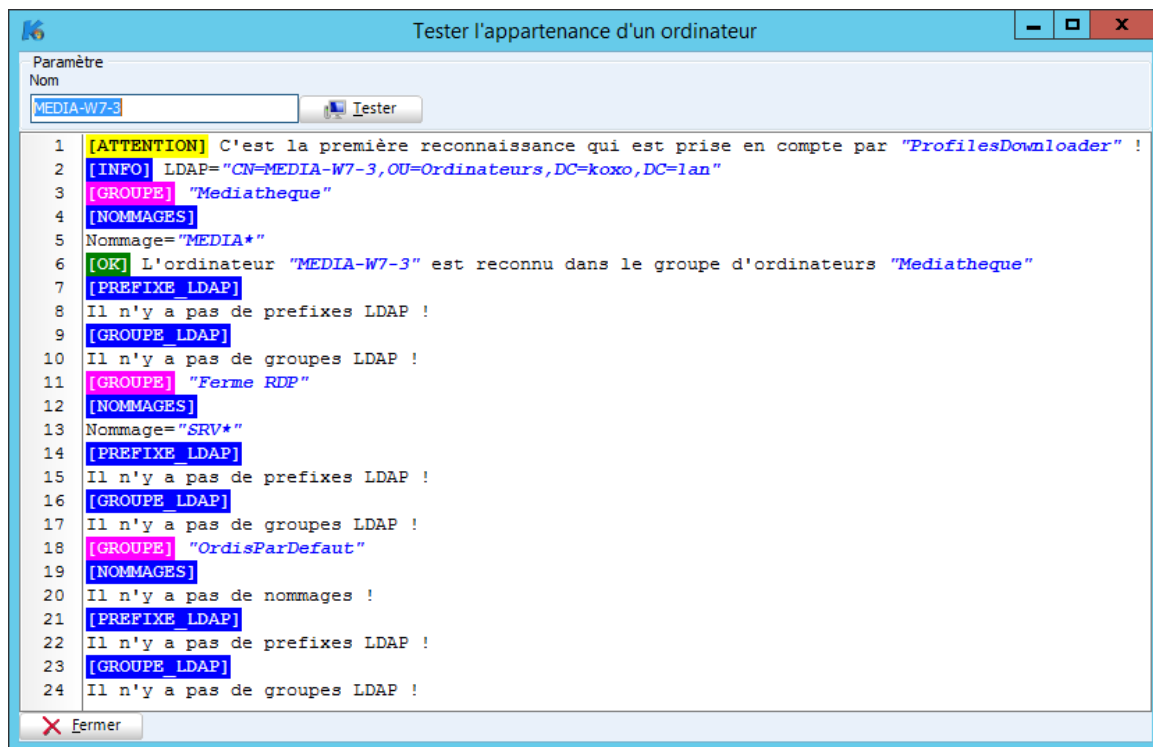
4.11 Vérification des noms des ordinateurs

Afin de tester que les ordinateurs soient bien pris en compte par le « **Downloader** », le mécanisme de reconnaissance a été implémenté à l'identique dans la console :



Reconnaissance des ordinateurs

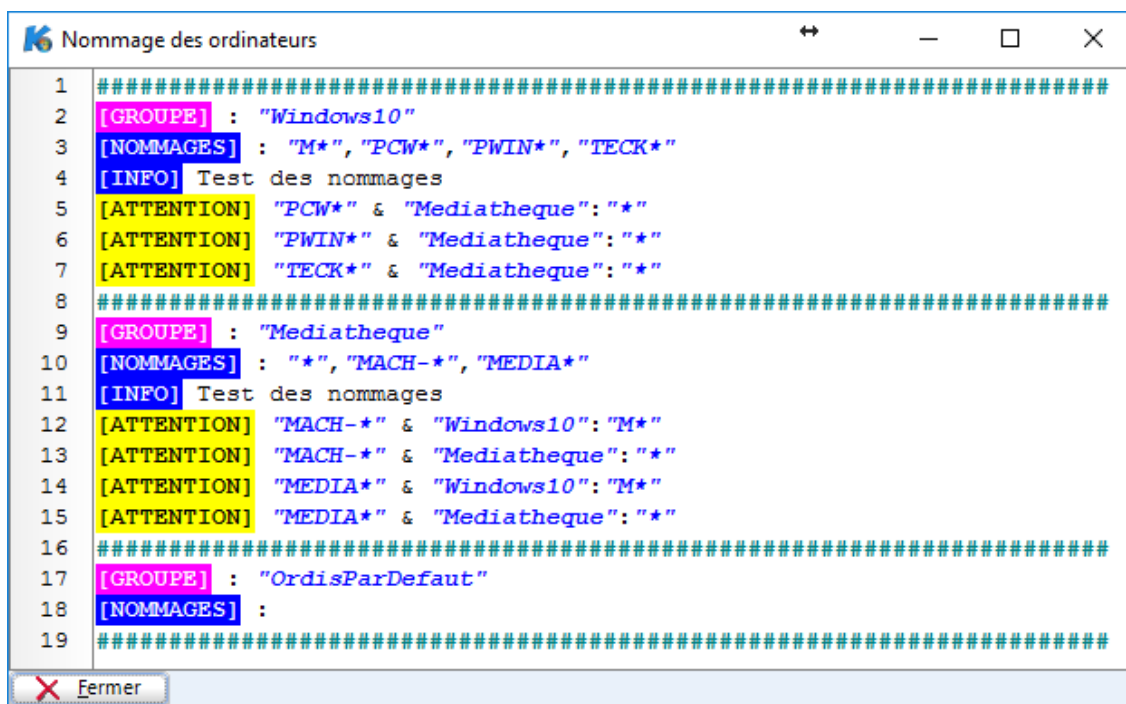
Une boîte de dialogue permet de tester un nom d'ordinateur :



Test d'un ordinateur

Au niveau du « **Downloader** » dès qu'un critère est trouvé (il faut considérer la première ligne commençant par « **[OK]** »), le test est arrêté, ici il continue afin de mieux montrer le mécanisme.

Le deuxième bouton « **Tester les nomsages des ordinateurs** » permet de vérifier s'il y a des conflits entre certains nomsages :

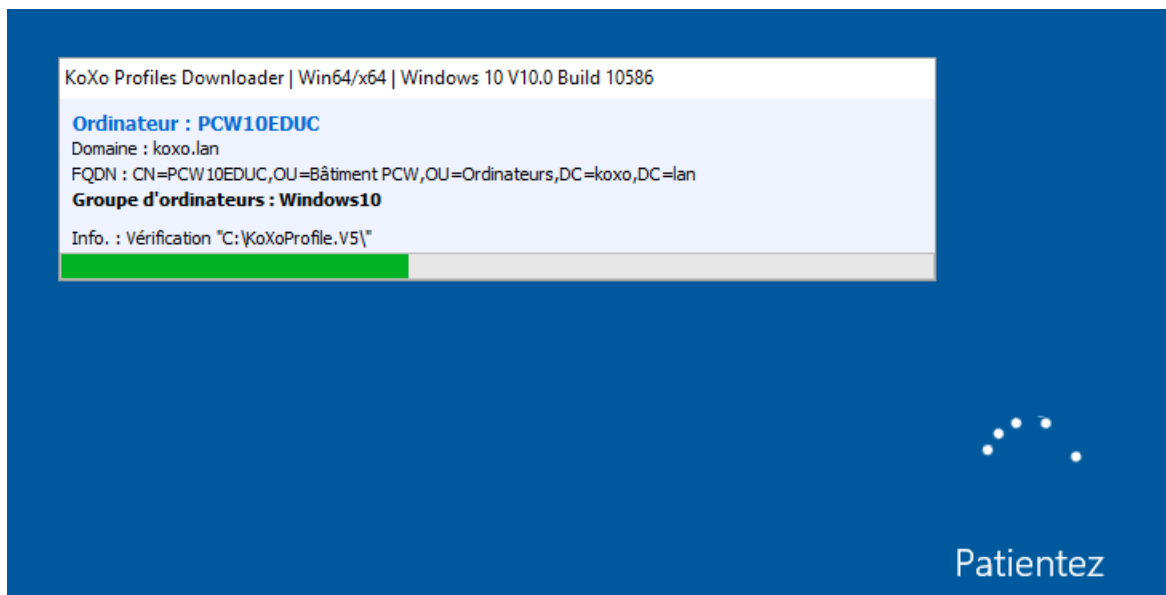


Test des nomsages

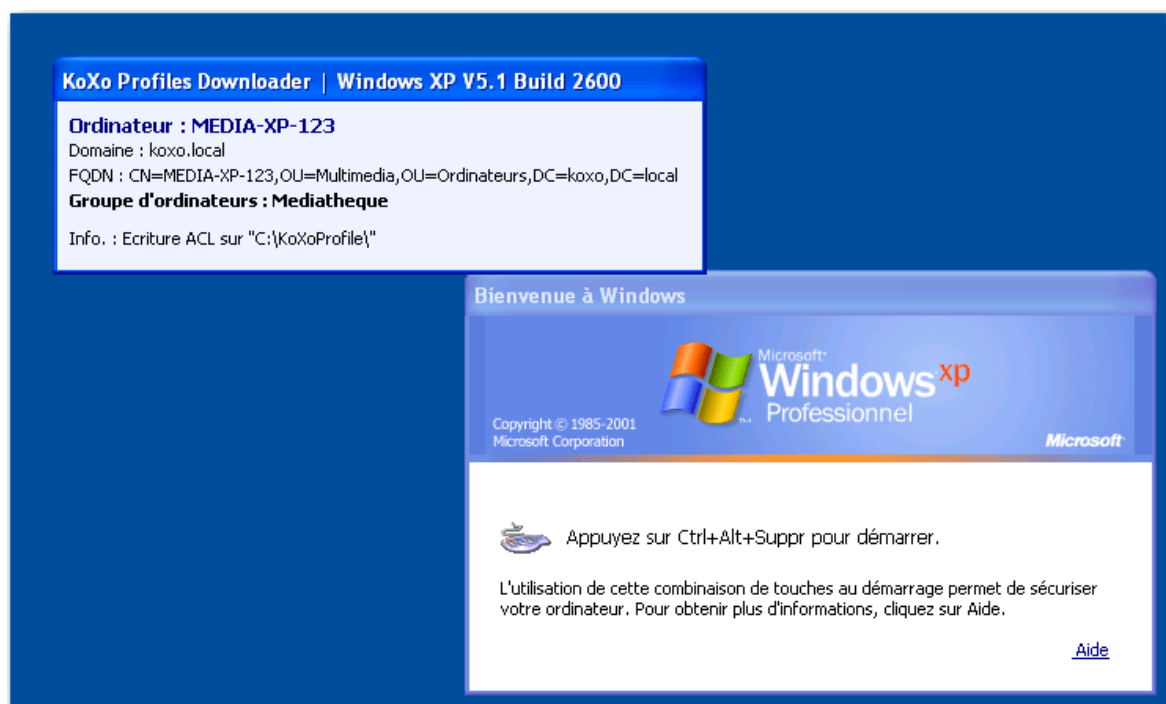
Dans l'exemple ci-dessus, des erreurs ont été commises volontairement : si on, entre « * » par exemple, cette valeur est en conflit avec tous les autres nomsages.

5 – Démarrage d'une station

Si la stratégie de groupe a été correctement mise en place, les ordinateurs vont exécuter le script de démarrage qui lancera lui-même « **ProfilesDownloader.exe** » (ou « **ProfilesDownloader32.exe** » « **ProfilesDownloader64.exe** »), la stratégie de groupe fournie impose l'affichage de l'exécution des scripts (le script VBS n'est pas affiché) pour permettre de vérifier que « **KoXo Profiles Downloader** » s'exécute correctement.

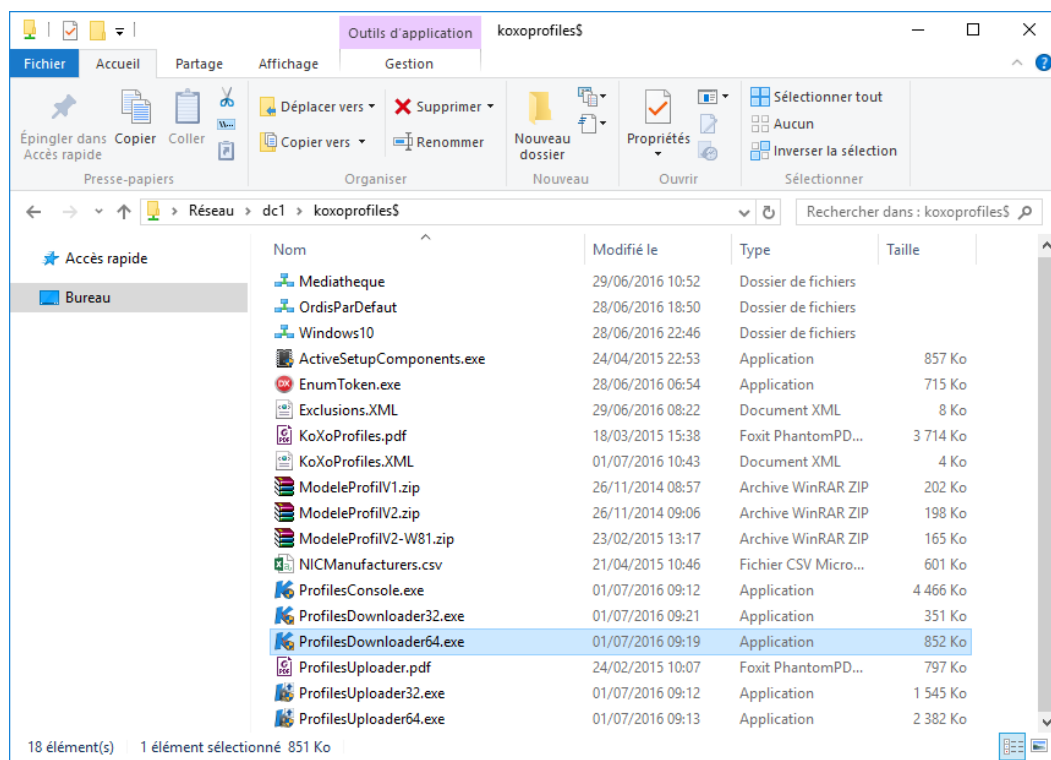


Démarrage d'un ordinateur Windows 10-1511



Démarrage d'un ordinateur Windows XP (Profil V1) (obsolète)

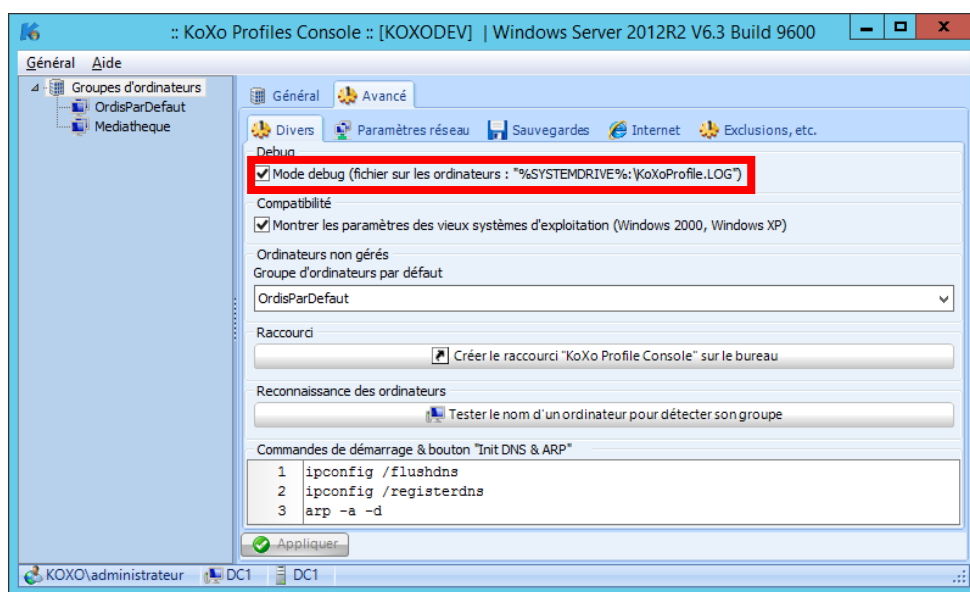
MAINTENANCE : Il est possible de tester la redescente de profil sans redémarrer le poste, il faut être logué en tant qu'administrateur ou administrateur du groupe d'ordinateurs et entrer au niveau de l'explorateur :
« \\Mon_Serveur\KoXoProfiles\$ » :



Dossier réseau de KoXo Profiles

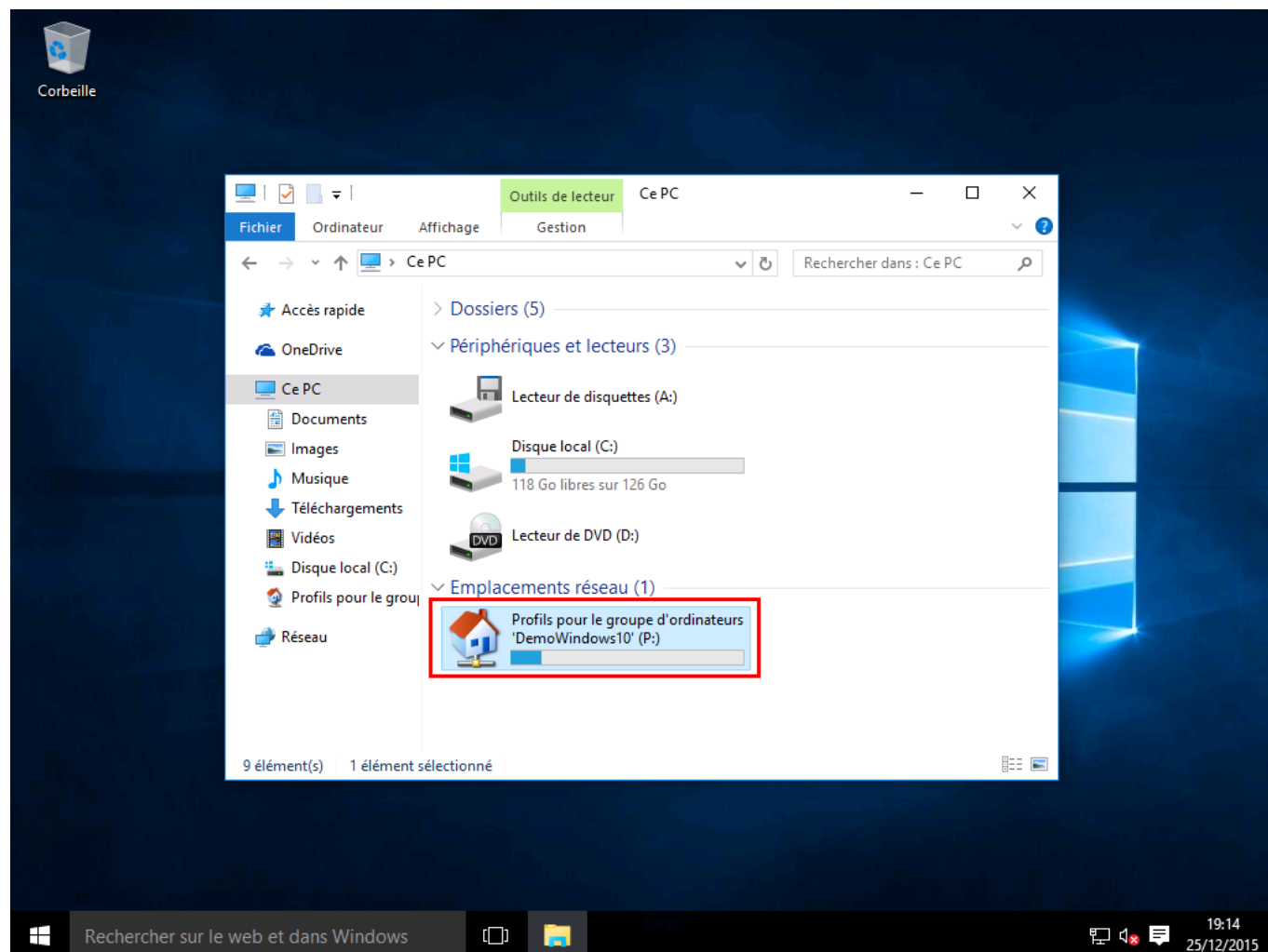
Puis, exécuter le fichier « **ProfilesDownloader.exe** » (ou « **ProfilesDownloader32.exe** » ou « **ProfilesDownloader64.exe** » selon la version installée et l'OS du poste client). (On peut aussi l'exécuter en mode debug (option : **/debug**) pour mieux visualiser les messages) (Attention on doit avoir une élévation UAC).

La manière la plus simple pour passer en mode « **debug** » sur l'ensemble d'un parc est de cocher la boîte à cocher prévue :



Mode debug

Il faut se connecter avec un des comptes d'administrateurs de groupes d'ordinateurs créés dans KoXo Administrator, on obtient :



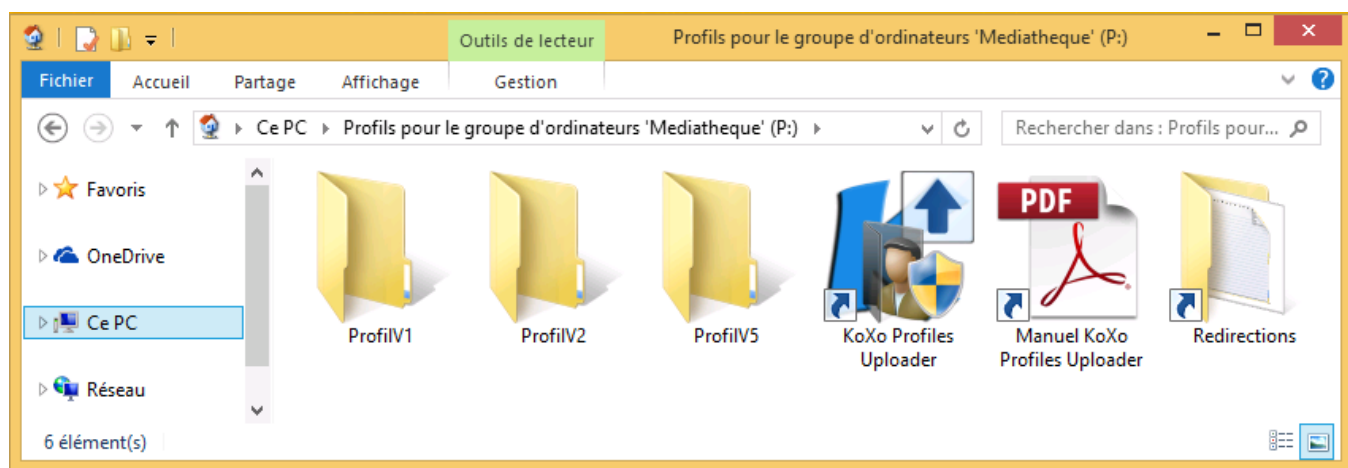
Exemple d'écran de démarrage pour un administrateur de groupes d'ordinateurs

N.B. : L'environnement proposé est volontairement minimaliste afin de pouvoir effectuer ses propres configurations. Il n'y a pas de restriction afin que l'administrateur d'un groupe d'ordinateurs puisse effectuer toutes les configurations voulues.

L'administrateur du groupe d'ordinateurs peut donc effectuer les configurations souhaitées : pages de démarrage, configuration du proxy, raccourcis dans les menus et bureau, etc.

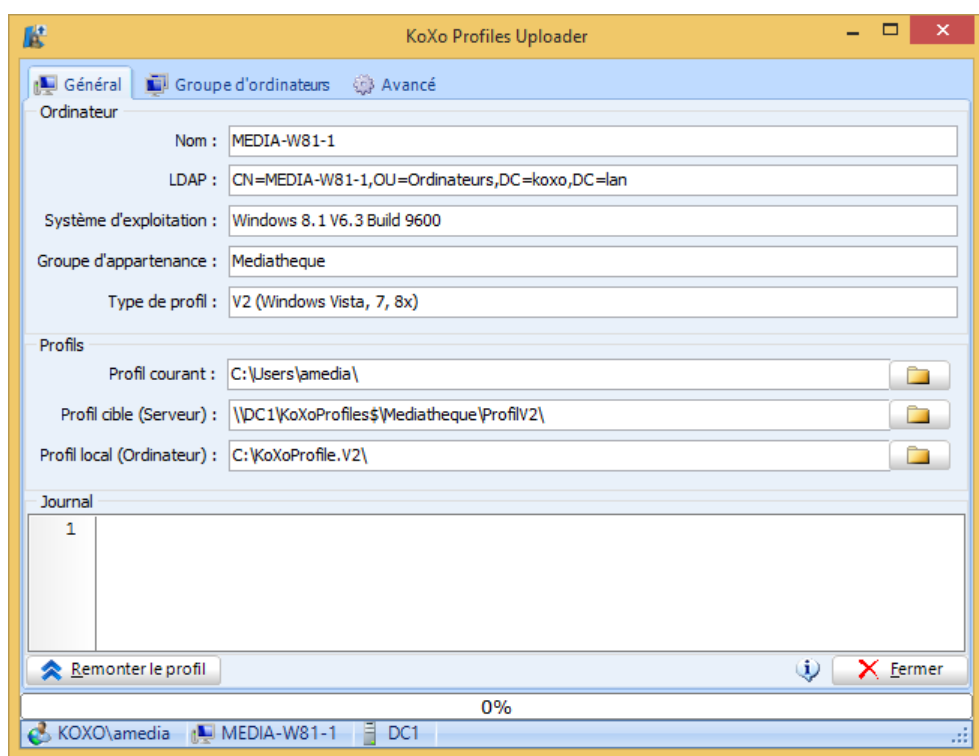
N.B. : Le lecteur « **P:** » est un lecteur commun à tous les administrateurs d'un même groupe d'ordinateurs.

Il utilise le chemin « **C:\Users\<son_identifiant>** » ou « **C:\Documents and Settings\<son_identifiant>** », pour placer les raccourcis et fichiers divers, une fois le profil prêt, il faut lancer « **KoXo Profiles Uploader** » pour remonter le profil vers le serveur (les profils sont accessibles dans le sous-dossier du lecteur **P:**) :



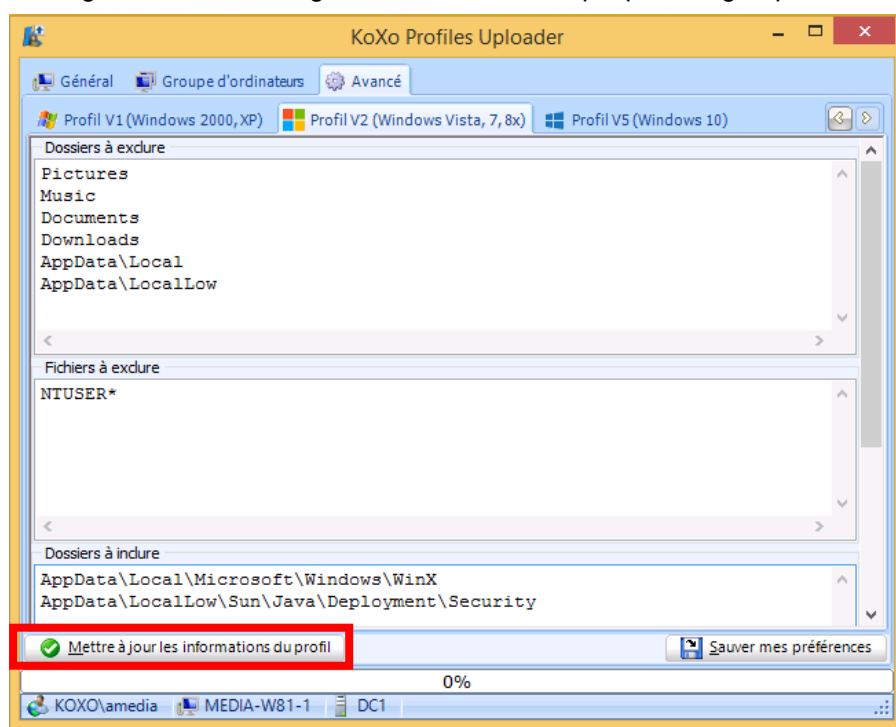
Lecteur réseau P :
Accès à « KoXo Profiles Uploader » et aux dossiers de profils stockés sur le serveur

Lorsque l'on lance « **KoXo Profile Uploader** » sous Windows Vista, Windows 7 ou Windows 8, une confirmation d'élévation de privilège est acceptée, ceci est dû à l'UAC, Il faut accepter.



KoXo Profiles Uploader

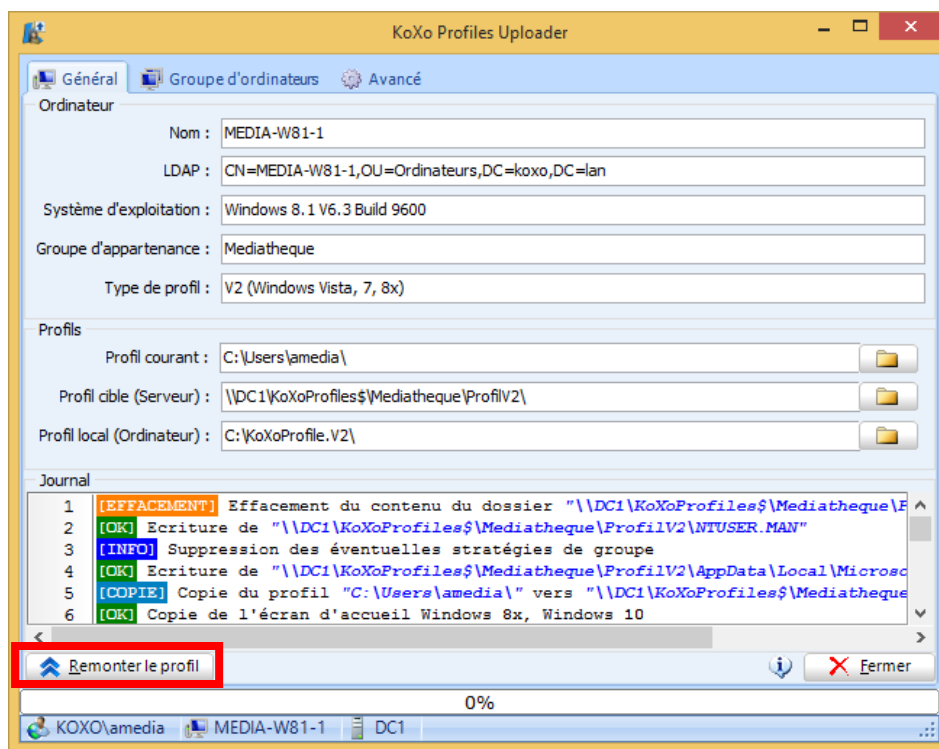
Toutes les informations affichées sont en lecture seule, à part l'onglet « **Avancé** », qui permet d'indiquer les informations qui ne seront pas remontées. Des valeurs par défaut sont paramétrées pour les exclusions, on peut les modifier et les sauvegarder, cette sauvegarde ne sera valable que pour ce groupe d'ordinateurs.



Exclusions de dossiers et fichiers

N.B. : Le bouton « **Mettre à jour les informations du profil** » génère manuellement le fichier caché « **KoXoProfile.Info** » qui est stocké avec le profil et qui permet notamment de le dater, lors d'une remontée ce fichier est systématiquement généré. Ce bouton ne sert qu'à faire des mises au point pour les utilisateurs avertis.

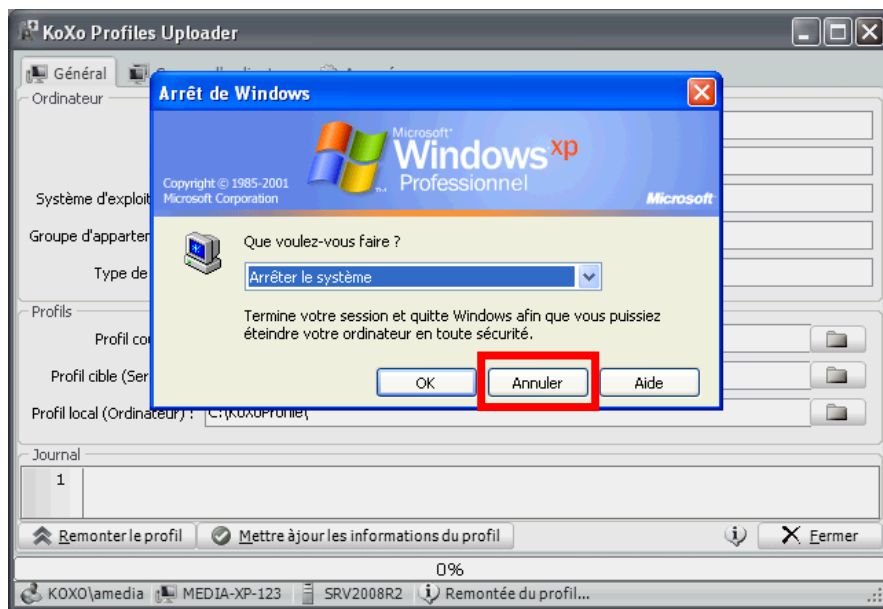
Il ne reste plus qu'à remonter le profil, cette opération consiste à copier les données vers le serveur dans le dossier correspondant au type de profil, cette opération prends quelques secondes :



Remontée du profil

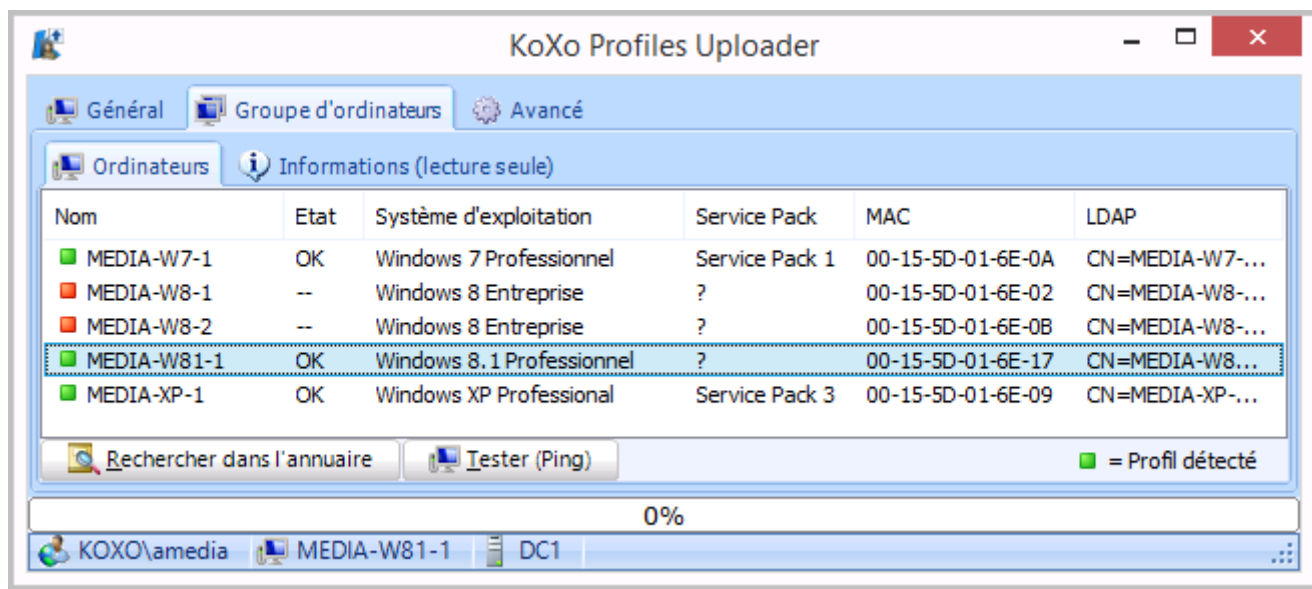
Si l'on veut forcer une mise à jour des profils de tous les ordinateurs du groupe (bouton « **Mettre à jour les informations du profil** »), on peut réécrire les fichiers d'informations qui contiennent la date utilisée pour imposer une mise à jour.

N.B. : Avant la remontée des informations de profil, une sauvegarde de certains paramètres (état du bureau, etc.) est faite par une partie du mécanisme d'arrêt de Windows, cet arrêt n'est bien sûr pas à faire, **dans le cas d'ordinateurs sous Windows XP ou Windows 2000 dans une ouverture de session locale**, il faudra annuler manuellement cette boîte de dialogue :



Annulation de l'arrêt de Windows

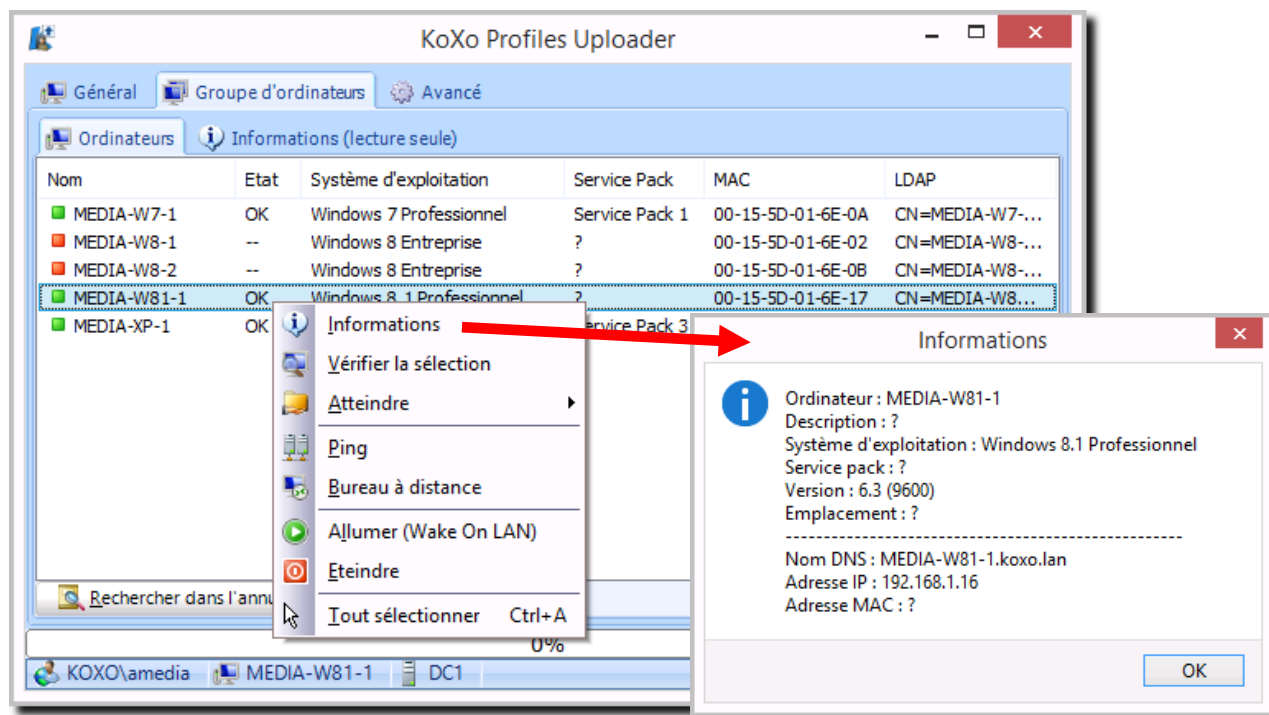
L'administrateur du groupe d'ordinateurs peut connaître la liste d'ordinateurs reconnus dans l'annuaire :



Détection des ordinateurs du groupe dans l'annuaire

Si l'administrateur du domaine a déjà détecté les ordinateurs avec **KoXo Computers** et mis en place la « **GPO KoXo Computers** », alors les adresses **MAC** des ordinateurs apparaîtront et il sera alors possible de les réveiller (si le BIOS de la carte mère a été configurée en sorte).

N.B. : L'icône verte indique qu'un dossier de profil contenant un fichier « **NTUSER.MAN** » a été détecté via le chemin UNC du genre « **\\MEDIA-W81-1\C\$\KoXoProfile.V2** ». Un ping est envoyé avant la détection, s'il n'y a pas de réponse à celui-ci la détection du profil n'est pas faite.

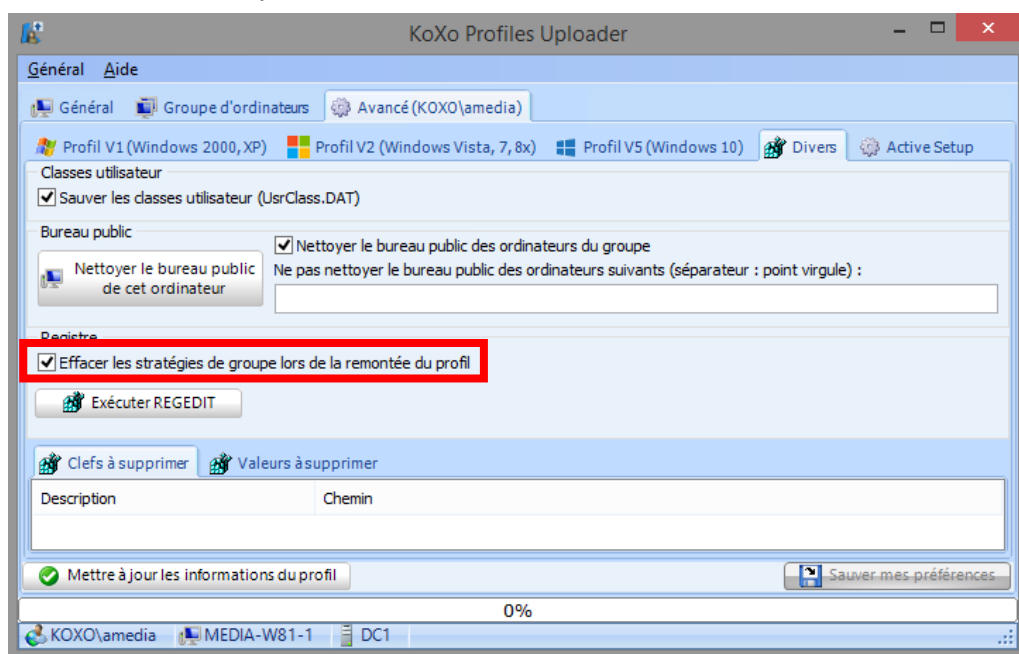


Administration basique des ordinateurs du groupe

Lorsque les ordinateurs sont vus en ligne on peut s'y connecter via le bureau distant, effectuer des PING et forcer l'arrêt ou le redémarrage ce qui est très intéressant pour forcer la descente des profils sur les postes du groupe d'ordinateurs.

6.1 Stratégies de groupe :

Lors de la remontée de profil le registre est capturé, il peut contenir des stratégies de groupe, il est préférable de remonter un profil n'ayant pas de restriction et ensuite de créer les stratégies nécessaires. Si une stratégie de groupe a été mise par erreur sur l'administrateur d'un groupe d'ordinateur on peut aussi supprimer ses paramètres lors de la remontée du profil :



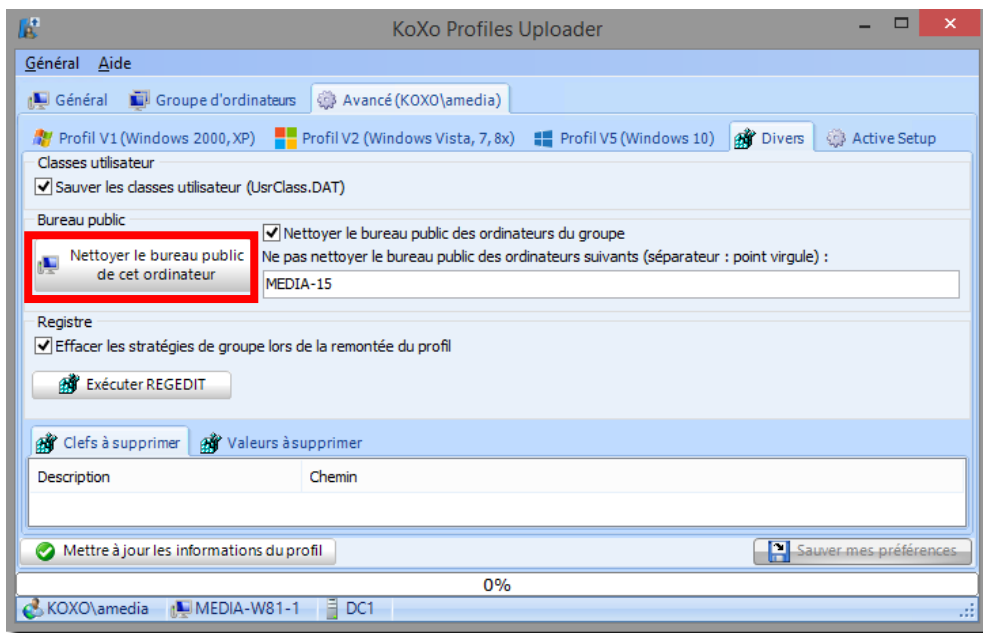
Suppression des stratégies de groupe

Les clefs supprimées sont les suivantes :

- HKEY_CURRENT_USER\Software\Microsoft\Windows\CurrentVersion\Policies
- HKEY_CURRENT_USER\Software\Policies\Microsoft\Windows\CurrentVersion\Internet Settings

6.2 Nettoyage du bureau public :

Le bureau affiche simultanément les données du bureau public et les données du bureau de l'utilisateur, si on veut supprimer uniquement les données du bureau public un bouton spécifique le permet (moyennant une confirmation) : **(ATTENTION : C'est une opération de suppression !!!)**



Nettoyage du bureau public

On peut aussi indiquer des ordinateurs (séparés par un point-virgule) pour lesquels le bureau ne sera pas touché. Ce paramètre est défini par l'administrateur et peut être redéfini (et stocké dans le fichier caché « **Exclusions.xml** »).

7– Recommandations

7.1 Script de login des utilisateurs :

Les scripts fournis avec KoXo Administrator sont prévus pour utiliser un profil partiellement redirigé vers le lecteur personnel. Pour obtenir un bon fonctionnement avec un profil obligatoire et local, il ne faut pas rediriger le dossier « **AppData** » ou certains sous dossiers par exemple. **La méthode conseillée étant de passer par une stratégie de groupe pour rediriger les dossiers voulus.**

Si toutefois on passe par les clefs de registre, il faut alors supprimer les lignes colorisées :

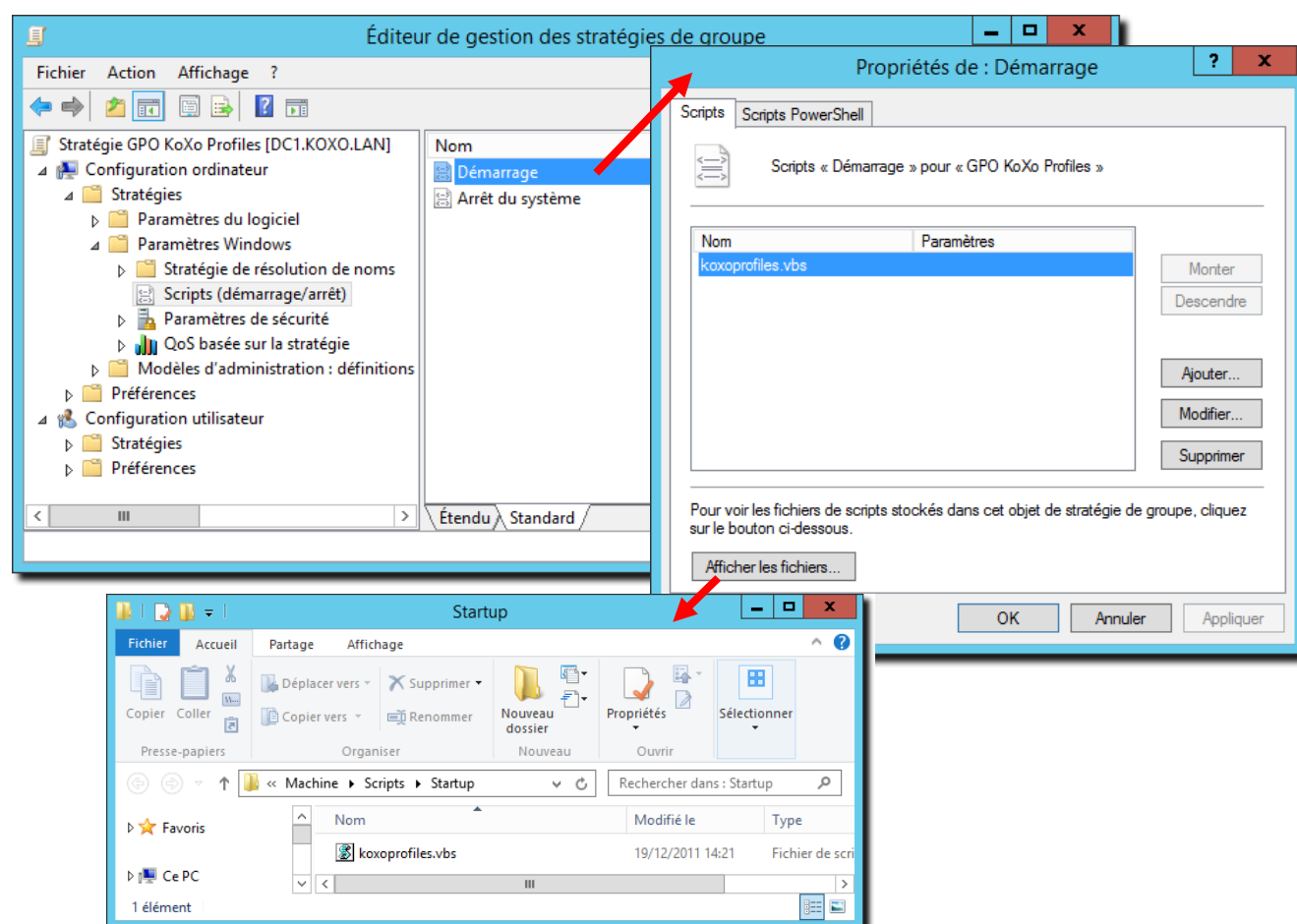
```
#####  
/// Redirections  
function Redirections(Drive)  
On Error Resume Next  
Dim oShell  
Dim Reg, BaseReg, ExcludeProfileDirs  
Set oShell=CreateObject("WScript.Shell")  
BaseReg="HKEY_CURRENT_USER\Software\Microsoft\Windows\CurrentVersion\Explorer\User Shell Folders\  
Reg=oShell.RegWrite(BaseReg+"Personal",Drive+"\Documents","REG_SZ")  
Reg=oShell.RegWrite(BaseReg+"Favorites",Drive+"\Favorites","REG_SZ")  
Reg=oShell.RegWrite(BaseReg+"My Pictures",Drive+"\Pictures","REG_SZ")  
Reg=oShell.RegWrite(BaseReg+"My Music",Drive+"\Music","REG_SZ")  
Reg=oShell.RegWrite(BaseReg+"My Video",Drive+"\Videos","REG_SZ")  
Reg=oShell.RegWrite(BaseReg+"Desktop",Drive+"\Desktop","REG_SZ")  
Reg=oShell.RegWrite(BaseReg+"{374DE290-123F-4565-9164-39C4925E467B}",Drive+"\Downloads","REG_SZ")  
Reg=oShell.RegWrite(BaseReg+"{BFB9D5E0-C6A9-404C-B2B2-AE6DB6AF4968}",Drive+"\Links","REG_SZ")  
Reg=oShell.RegWrite(BaseReg+"{7D1D3A04-DEBB-4115-95CF-2F29DA2920DA}",Drive+"\Searches","REG_SZ")  
Reg=oShell.RegWrite(BaseReg+"{56784854-C6CB-462B-8169-88E350ACB882}",Drive+"\Contacts","REG_SZ")  
Reg=oShell.RegWrite(BaseReg+"{4C5C32FF-BB9D-43B0-B5B4-2D72E54EAAA4}",Drive+"\Saved Games","REG_SZ")  
Reg=oShell.RegWrite(BaseReg+"Templates",Drive+"\CONFIG\Templates","REG_SZ")  
Reg=oShell.RegWrite(BaseReg+"History",Drive+"\CONFIG\History","REG_SZ")  
Reg=oShell.RegWrite(BaseReg+"AppData",Drive+"\CONFIG\Application Data","REG_SZ")  
Reg=oShell.RegWrite(BaseReg+"Cookies",Drive+"\CONFIG\Cookies","REG_SZ")  
ExcludeProfileDirs="HKEY_CURRENT_USER\Software\Policies\Microsoft\Windows\System\ExcludeProfileDirs"  
Reg=oShell.RegWrite(ExcludeProfileDirs,"Mes Documents;Favoris;Bureau;Menu démarrer;Application Data;Cookies;Modèles","REG_SZ")  
End function
```

Modification des scripts de login

Modification du script :

A partir de la stratégie de groupe, se placer sur

« Configuration ordinateur / Stratégies / Paramètres Windows / Scripts (démarrage/arrêt) » :



Accès au fichier « koxoprofiles.vbs »

Il faut alors modifier la ou les variables conformément au script montré dans la page précédente.

8.2 Version des profils :

Système d'exploitation Windows Station & Windows Server	Version du profil	Chemin du profil Attribut AD : profilePath
Windows 2000 (V5.0 Build 2195)	1	profilePath
Windows Server 2000 (V5.0 Build 2195)	1	profilePath
Windows XP (V5.1 Build 2600)	1	profilePath
Windows XP 64-bit (V5.2 Build 3790)	1	profilePath
Windows Server 2003 (V5.2 Build 3790)	1	profilePath
Windows Server 2003R2 (V5.2 Build 3790)	1	profilePath
Windows Vista (V6.0 Build 6002)	2	profilePath.V2
Windows Server 2008 (V6.0 Build 6002)	2	profilePath.V2
Windows 7 (V6.1 Build 7601)	2	profilePath.V2
Windows Server 2008R2 (V6.1 Build 7601)	2	profilePath.V2
Windows 8 (V6.2 Build 9200)	2	profilePath.V2
Windows Server 2012 (V6.2 Build 9200)	Ou 3 si patch	Ou profilePath.V3 si patch
Windows 8.1 (V6.3 Build 9600)	2	profilePath.V2
Windows Server 2012R2 (V6.2 Build 9600)	Ou 4 si patch	Ou profilePath.V4 si patch
Windows 10 1507 et 1511 (V10.0 Build 10240 et Build 10586)	V5	profilePath.V5
Windows 10 1607 et + (V10.0 Build 14393 et +)	V6	profilePath.V6
Windows Server 2016 1607 et +(V10.0)	V6	profilePath.V6

8.3 Fichier des exclusions :

Le fichier source des exclusions se trouve dans le même dossier que tous les exécutables, lorsque que **KoXo Profiles Uploader** ou **KoXo Profiles Downloader** est lancé il recherche ce fichier dans le dossier du groupe d'ordinateurs détecté, s'il n'est pas trouvé il utilise celui qui se trouve avec les exécutables. Dès que l'on modifie les exclusions et qu'on les sauvegarde, le fichier « **Exclusions.XML** » est sauvé dans le dossier du groupe de machine, pour éviter de surcharger l'affichage ce fichier est caché.

```
<?xml version="1.0" encoding="ISO-8859-1"?>
- <CONFIG_KoXoProfiles>
  - <Info>
    <Version>2.7.0.0</Version>
    <Copyright>(C) 2006-2016 KoXo Développement</Copyright>
  </Info>
  + <ProfileV1>
  - <ProfileV2>
  - <ProfileV5>
  - <ExcludeFolders>
    <Item>Pictures</Item>
    <Item>Music</Item>
    <Item>Documents</Item>
    <Item>Downloads</Item>
    <Item>Searches</Item>
    <Item>AppData\Local</Item>
    <Item>AppData\LocalLow</Item>
    <Item>Favorites\Links for France</Item>
    <Item>AppData\Roaming\Microsoft\Bibliography</Item>
    <Item>AppData\Roaming\Microsoft\Document Building Blocks</Item>
    <Item>AppData\Roaming\Microsoft\Protect</Item>
    <Item>AppData\Roaming\Microsoft\Templates</Item>
    <Item>AppData\Roaming\Microsoft\Windows\Recent</Item>
  </ExcludeFolders>
  - <ExcludeFiles>
    <Item>NTUSER* </Item>
  </ExcludeFiles>
  - <IncludeFolders>
    <Item>AppData\Local\Microsoft\Windows\WinX</Item>
    <Item>AppData\LocalLow\Sun\Java\Deployment\Security</Item>
  </IncludeFolders>
  - <IncludeFiles>
    <Item>AppData\LocalLow\Sun\Java\Deployment\deployment.properties</Item>
  </IncludeFiles>
</ProfileV5>
- <ProfileV6>
  - <ExcludeFolders>
    <Item>Pictures</Item>
    <Item>Music</Item>
    <Item>Documents</Item>
    <Item>Downloads</Item>
    <Item>Searches</Item>
    <Item>AppData\Local</Item>
    <Item>AppData\LocalLow</Item>
    <Item>Favorites\Links for France</Item>
    <Item>AppData\Roaming\Microsoft\Bibliography</Item>
    <Item>AppData\Roaming\Microsoft\Document Building Blocks</Item>
    <Item>AppData\Roaming\Microsoft\Protect</Item>
    <Item>AppData\Roaming\Microsoft\Templates</Item>
    <Item>AppData\Roaming\Microsoft\Windows\Recent</Item>
  </ExcludeFolders>
  - <ExcludeFiles>
    <Item>NTUSER* </Item>
  </ExcludeFiles>
  - <IncludeFolders>
    <Item>AppData\Local\Microsoft\Windows\WinX</Item>
    <Item>AppData\LocalLow\Sun\Java\Deployment\Security</Item>
  </IncludeFolders>
  - <IncludeFiles>
    <Item>AppData\LocalLow\Sun\Java\Deployment\deployment.properties</Item>
  </IncludeFiles>
</ProfileV6>
- <CleanUpActiveSetup>1</CleanUpActiveSetup>
- <ActiveSetup>
  <Component>{1AD147D0-BE0E-3D6C-AC11-64F6D4163F1}.NET Framework</Component>
  <Component>{22d6f312-b0f6-11d0-94ab-0080c74c7e95}.Microsoft Windows Media Player 12.0</Component>
  <Component>{26784146-6E05-3FF9-9335-786C7C0F85BE}.NET Framework</Component>
  <Component>{2C7339CF-2B09-4501-83F3-F3508C9228ED}.Themes Setup [/UserInstall]</Component>
  <Component>{2046B6DC-2207-486B-8523-A57E6D54B47}.Internet Explorer [C:\Windows\system32\cmd.exe /D /C start C:\Windows\system32\ie4uinit.exe -ClearIconCache]</Component>
  <Component>{2FEBB058-8BED-30AC-86B3-FF0060FF8372}.NET Framework</Component>
  <Component>{3a58230a-269-11d1-b5bf-0000f8051515}.Offline Browsing Pack</Component>
  <Component>{4448BA80-CC51-11CF-AAFA-00AA00806015C}.Microsoft Windows [%ProgramFiles%\Windows Mail\WinMail.exe] OCInstallUserConfigOE</Component>
  <Component>{448BA855-CC51-11CF-AAFA-00AA00806015F}.DirectDrawEx</Component>
  <Component>{45ea75a0-a269-11d1-b5bf-0000f8051515}.Internet Explorer Help</Component>
  <Component>{4f645220-306d-11d2-995d-00c04f98bbc9}.Microsoft Windows Script 5.6</Component>
  <Component>{582090a0-a70a-11d1-9948-00c04f98bbc9}.Internet Explorer Setup Tools</Component>
  <Component>{630b1da0-b465-11d1-9948-00c04f98bbc9}.Browsing Enhancements</Component>
  <Component>{6BF52A52-394A-11d3-B153-00C04F79FAA6}.Microsoft Windows Media Player [%SystemRoot%\system32\unregmp2.exe /FirstLogon]</Component>
  <Component>{6fab99d0-bab8-11d1-994a-00c04f98bbc9}.MSN Site Access</Component>
  <Component>{7790769C-0471-11d2-AF11-00C04FA35D02}.Address Book 7 / Carnet d'adresses Outlook Express 6</Component>
  <Component>{78E343F7-E976-3595-9C30-2458D6A8EC32}.NET Framework</Component>
  <Component>{792E28FC-C308-3001-92EE-B2C8F816A32F}.NET Framework</Component>
  <Component>{7C028AF8-F614-47B3-82DA-BA94E41B1080}.NET Framework</Component>
  <Component>{7DEBE4E8-6B40-3766-BB35-5CB8C385DA37}.NET Framework</Component>
  <Component>{89820200-ECBD-11cf-8B85-00AA005B4340}.Windows Desktop Update [U]</Component>
  <Component>{89820200-ECBD-11cf-8B85-00AA005B4383}.Web Platform Customizations [C:\Windows\System32\ie4uinit.exe -UserConfig]</Component>
  <Component>{89B941CD-B019-4511-B0A1-5476DBF70820}.DOTNETFRAMEWORKS [C:\Windows\System32\Rundll32.exe C:\Windows\System32\mscories.dll,Install]</Component>
  <Component>{8A69D345-D564-463c-AFF1-A69D9E530F96}.Google Chrome</Component>
  <Component>{9381D8F2-0288-11D0-9501-00AA00B91A5}.Dynamic HTML Data Binding</Component>
  <Component>{A509B1A7-37EF-4b3f-8CFC-4F3A74704073}.Applying Enhanced Security Configuration ["C:\Windows\System32\rundll32.exe" "C:\Windows\System32\iesetup.dll",IEHardenAdmin]</Component>
  <Component>{A509B1A8-37EF-4b3f-8CFC-4F3A74704073}.Applying Enhanced Security Configuration ["C:\Windows\System32\rundll32.exe" "C:\Windows\System32\iesetup.dll",IEHardenUser]</Component>
  <Component>{C3C986D6-06B1-43BF-90DD-BE30756C00DE}.RevokedRootsUpdate</Component>
  <Component>{C49181C5-51A7-39B8-A058-B35C7BAD6E1F}.NET Framework</Component>
  <Component>{C6BAF608-6E91-453F-BFF9-D3789CFEFCDD}.NET Framework</Component>
  <Component>{C9E9A340-D1F1-11D0-821E-444553540600}.Internet Explorer Core Fonts</Component>
  <Component>{D3D70DDE-B3B4-33DE-A8CD-808A85D68682}.NET Framework</Component>
  <Component>{de5aed00-a4bf-11d1-9948-00c04f98bbc9}.HTML Help</Component>
  <Component>{E92B03AB-B707-11d2-9C8D-0000F87A369E}.Active Directory Service Interface</Component>
  <Component>{EC43E638-09F0-38CC-A585-72FCDD0F035C}.NET Framework</Component>
  <Component>{EF289A85-8E57-408D-BE47-73B5609861A}.RootsUpdate</Component>
  <Component>{F5B09CFD-F0B2-36AF-8DF4-1DF6863FC7B4}.NET Framework</Component>
  <Component>{FEBEFD0C-046D-438D-8A88-BF94A6C9E703}.NET Framework</Component>
  <Component>{22d6f312-b0f6-11d0-94ab-0080c74c7e95}.Microsoft Windows Media Player [%SystemRoot%\system32\unregmp2.exe /ShowWMP]</Component>
</ActiveSetup>
- <CleanUpRegistry>
  - <Keys>
    - <Key>
      <Enabled>1</Enabled>
      <Description>Delete printers connections - Supprimer les connexions imprimantes</Description>
      <Path>HKEY_CURRENT_USER\Printers\Connections</Path>
    </Key>
  </Keys>
  <CleanUpRegistry>
  <DeleteGPO>1</DeleteGPO>
  <SaveUserClass>1</SaveUserClass>
</CONFIG_KoXoProfiles>
```

Dossiers et fichiers exclus et inclus pour la remontée des profils

8.3 Stratégie de groupe :

Les paramètres définis dans la stratégie fournie :

GPO KoXo Profiles			masquer tout
Données recueillies le : 10/11/2014 10:00:34			
Configuration ordinateur (activée)			masquer
Stratégies			masquer
Paramètres Windows			masquer
Scripts			masquer
Démarrage			masquer
For this GPO, Script order: Non configuré			
Nom	Paramètres		
koxoprofiles.vbs			
Modèles d'administration			masquer
Définitions de stratégies (fichiers ADMX) récupérées à partir de l'ordinateur local.			
Système/Ouverture de session			masquer
Stratégie	Paramètre	Commentaire	
Toujours attendre le réseau lors du démarrage de l'ordinateur et de l'ouverture de session	Activé		
Système/Profils utilisateur			masquer
Stratégie	Paramètre	Commentaire	
Ne pas ouvrir de session pour les utilisateurs avec des profils temporaires	Activé		
Supprimer les copies mises en cache des profils itinérants	Activé		
Système/Scripts			masquer
Stratégie	Paramètre	Commentaire	
Afficher les instructions des scripts de démarrage pendant leur exécution	Activé		
Exécuter les scripts d'ouverture de session simultanément	Activé		
Exécuter les scripts de démarrage de manière asynchrone	Désactivé		
Configuration utilisateur (activée)			masquer
Aucun paramètre n'est défini.			

Stratégie « Ordinateur » KoXo Profiles

8.4 Options de ligne de commande de KoXo Profiles Downloader :

/hide	→ Pas d'affichage
/debug	→ Augmentation des durées d'affichage et génération d'un journal « KoXoProfiles.LOG » sur le disque « Système »
/nodefaultuser	→ Pas de copie du profil « Default User » dans le cas où il n'y a pas de profil coté serveur et station
/?	→ Affiche l'aide